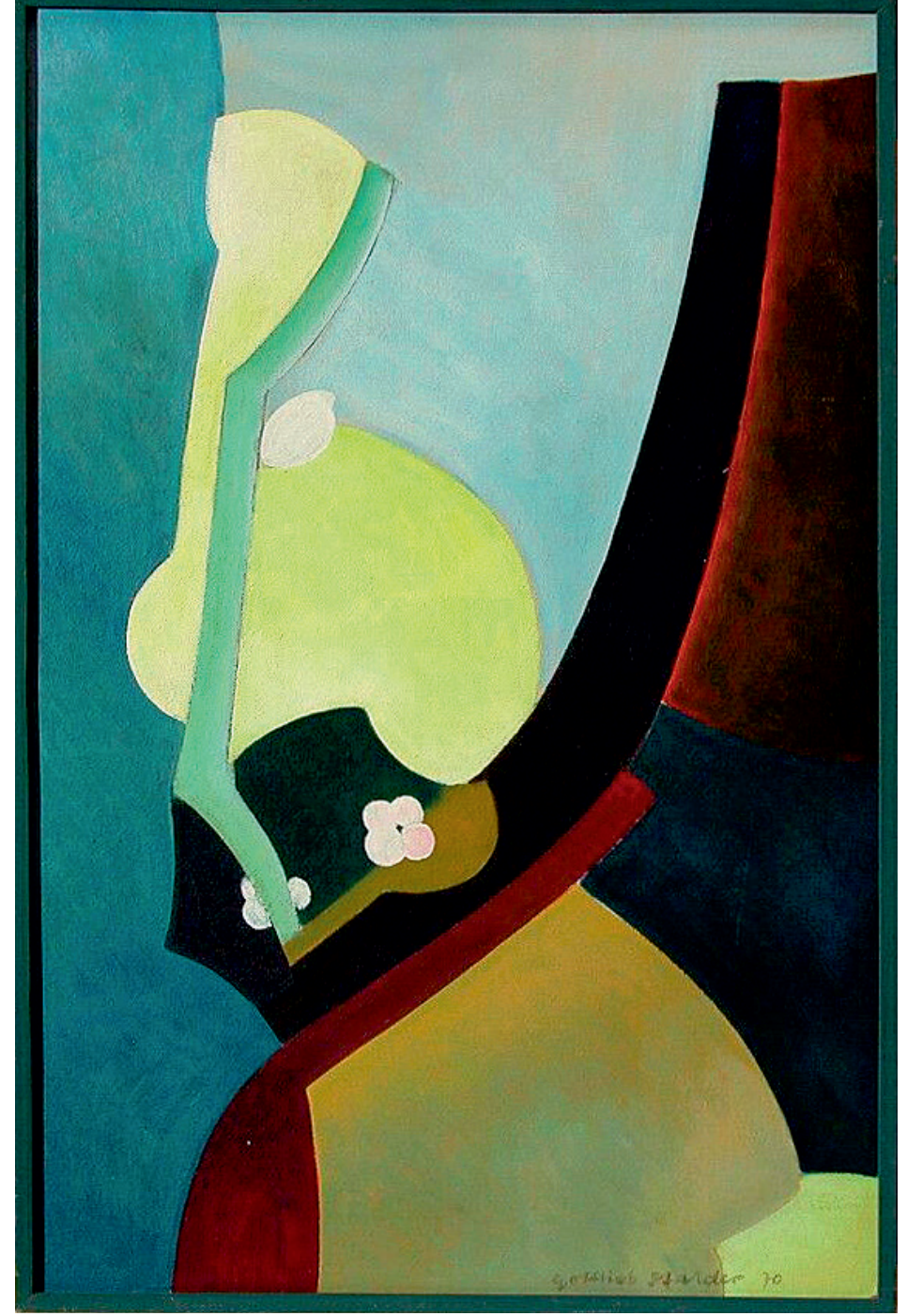


Gottlieb Stalder

1928 – 2005

Gottlieb Stalder
1928 – 2005



Impressum

Diese Publikation erscheint anlässlich der Ausstellung
in der Rathausgalerie Goldach

1. Auflage, 2025

© Ivo Stalder, CH-9000 St. Gallen

Alle Rechte der Verbreitung, auch durch Film, Radio und
Fernsehen, fotomechanische Wiedergabe, Tonträger, elektronische
Datenträger und auszugsweisen Nachdruck, sind vorbehalten.

Layout, Fotos und Gestaltung: Ivo Stalder

Mitarbeit Publikation: Jona Mantovan

Satz und Digitaldruck: Ostschweiz Druck AG, Wittenbach

Gesetzt in der Frutiger Light, Roman, Bold und Black

Papiere: Inhalt mit Vor und Nachsatz 120 g/m², Z-Offset natural

weiss matt holzfrei; Umschlag 290 g/m², Muskat Design Recycling matt bräunlich

www.stalder-kunst.ch



Inhalt

Ohne Harmonie gibt es kein Bild	3
Ölbilder, Acrylbilder	13
Aquarelle, Gouachen	143
Zeichnungen	253
Drucksachen, Grafiken	271
Kunst am Bau	297
Abbildungsverzeichnis	305

Gottlieb Stalder

1928 – 2005

Werkkatalog



Umschlag:
Frühling, 1970
Öl auf Papatex, 45.5 cm x 75 cm
Eigentum der Schweiz, Eidgenossenschaft,
Bundesamt für Kultur, Bern

Ohne Harmonie gibt es kein Bild

Nein: zu den bekannten Ostschweizer Künstlern gehört der heute 70jährige Gottlieb Stalder nicht. Man kennt ihn in der Region Rorschach Arbon, zu der auch Goldach gehört, das Dorf, in dem er seit mehr als einem Vierteljahrhundert lebt; dem einen und andern mag sein Name auch von den Jahresausstellungen der GSMBA-Sektion Ostschweiz her in Erinnerung sein, an denen Stalder während fast dreissig Jahren regelmässig teilgenommen hat. Sonst aber hat er wenig von sich reden - oder in diesem Fall: sehen - gemacht. Die Zahl seiner Einzelausstellungen lässt sich über die ganze Zeit seines Schaffens hinweg an einer Hand abzählen, jene der Gruppenausstellungen, an denen er teilgenommen hat, desgleichen, sieht man einmal von den GSMBA-Veranstaltungen ab. Auch mit öffentlichen Aufträgen ist er nicht verwöhnt worden: im katholischen Pfarreiheim Goldach hat er 1969 eine erste Arbeit ausführen können, 1973/74 gewann er einen Wettbewerb für das neue Altersheim seiner Wohngemeinde, zu dem er mit sechs anderen Künstlern eingeladen war, und konnte seinen prämierten Entwurf für eine Decken- und Wandmalerei auch ausführen. Und wenn wir die herausragenden Ereignisse in diesem Künstlerdasein vollzählig aufführen wollen, bleibt nur zweierlei noch zu vermerken: 1971 ein Ankauf der Schweizerischen Eidgenossenschaft, 1989 die Zuerkennung des Anerkennungspreises der Walter-und-Friedel-Zingg-Stiftung, Rorschach. Nein: zu den bekannten Künstlern der Ostschweiz gehört Gottlieb Stalder nicht und noch weniger zu den erfolgreichen. Das mag zum Teil daran liegen, dass seine Kunst nichts Spektakuläres an sich hat, sich stilistisch nirgends richtig einordnen lässt; abseits aller Trends, Ismen und Moden ist sie langsam gewachsen. Die Bildsprache zwar hat sich im Laufe der Zeit gewandelt, doch auch dies nicht sprunghaft oder mit abrupten Brüchen, sondern in einer Kontinuität, die erst über längere Zeiträume hinweg die Veränderung offenkundig werden lässt. Doch Gottlieb Stalder hat den Erfolg nie gesucht. Das Antichambrieren von Galerie zu Galerie lag und liegt ihm sowenig wie das aufdringliche Werben mit Hochglanzdokumentati-

onen; um Stipendien hat er sich kein einziges Mal beworben. Gescheut hat er auch die Umtriebe, die mit jeder Ausstellung verbunden sind - vom Rahmen der Bilder über die Gestaltung von Einladungskarten und Plakaten bis hin zum Transport der Werke und zum Einrichten. «Mich hat dafür einfach die Zeit gereut», meint er im Rückblick, «sie hätte mir ja fürs Zeichnen und Malen gefehlt, und das ist mir wichtiger gewesen.»

Keine freie Kunstlerexistenz

Diese letzte Bemerkung führt hin zur Biographie Gottlieb Stalders, die ihrerseits sein künstlerisches Schaffen entscheidend beeinflusst hat. «Wir haben damals nicht einmal gewusst, dass es Kunst gibt», erzählt er von seiner Jugend im aargauischen Dottikon, wo er 1928 geboren wurde und auch die Primar- und Bezirksschule besucht hat. «Vielleicht ist uns einmal die Reproduktion eines Anker-Bildes in die Hände gefallen, und natürlich haben wir die Bildwerke in der Kirche gesehen. Aber die hatten für uns nichts mit Kunst zu tun, sondern gehörten einfach zum Kirchenbau.» Erst später, in der Typographen-Lehre im Nachbardorf Häggingen, begegnete er erstmals einer besonderen Form der Kunst. Sein Lehrmeister war ein bekannter Kalligraph, in vielen Schriftformen bewandert, und der Lehrling liess sich für dieses Lieblingsfach seines Chefs begeistern. Noch heute bewahrt Gottlieb Stalder Arbeiten auf die damals entstanden sind: kunstvoll geschriebene Sinnsprüche, Bibeltexte, Liedstrophen und Aphorismen, manchmal in durchgehend gleicher Schrift, oft auch mit reichverzierten Initialen. Und die Liebe zu Kalligraphie und aphoristischem Text wirkt gelegentlich noch in neueren Bildern nach, in Aquarellen zumal, in denen Wort, Schrift und freie Malerei sich ergänzen. Diese intensive Beschäftigung mit dem Schreiben führte Gottlieb Stalder wohl auch dazu, sich zum graphischen Gestalter weiterzubilden. Er besuchte Abendkurse an der Kunstgewerbeschule in Zürich; später, in Einsiedeln, wohin er 1950 übersiedelt war, nahm er Zeichenunterricht bei einem Pater der Klosterschule. Eigentliche Wanderjahre

schlossen sich an; Immensee, Zug, Wohlen und Wolhusen hiessen u. a. die nächsten Stationen des jungen Berufsmannes, bevor er mit seiner Familie 1959 nach Mörschwil zog und 1964 nach Goldach in die AVD-Fachpresse wechselte. Bis zu seiner gesundheitlich bedingten vorzeitigen Pensionierung im Jahre 1990 wirkte er hier als Gestalter von Zeitschriften, Werbedrucksachen und Messeständen. Als verantwortlicher Grafiker prägte er das visuelle Erscheinungsbild dieses Verlags. Für sein freies künstlerisches Schaffen blieben ihm nur die Wochenenden und letztlich nur die Samstage; die Sonntage dagegen wie auch die Ferien gehörten seiner Familie, seiner Frau, mit der er sich 1950 verheiratet hatte, und den sieben Kindern. Doch zurück zu den Wanderjahren in der Innerschweiz. Auch in dieser Zeit bildete er sich weiter, diesmal an der Kunstgewerbeschule Luzern, wo er sich bei Alfred Sidler vor allem dem Aquarellieren zuwandte. «Und da hat's mich denn auch gepackt», stellt Gottlieb Stalder rückblickend fest: Zahllose Aquarelle seien in dieser Zeit entstanden, «ganze Zainen voll», Landschaften vor allem und Naturstudien, daneben auch Figürliches. Erhalten geblieben ist davon freilich nur wenig; eine Anzahl Mörschwiler Impressionen, mit Bleistift in nervig-sicherem Strich festgehalten, exakt und doch fern jeder blossabgezeichneten Genauigkeit, gehören wohl noch zu dieser frühen Schaffensphase. Die meisten übrigen Arbeiten dagegen hat Stalder - «ebenefalls zainenweise» - vernichtet, wie er Ende der fünfziger, Anfang der sechziger Jahre das gegenständlich-figürliche Gestalten verliess und sich der Abstraktion zuwandte.

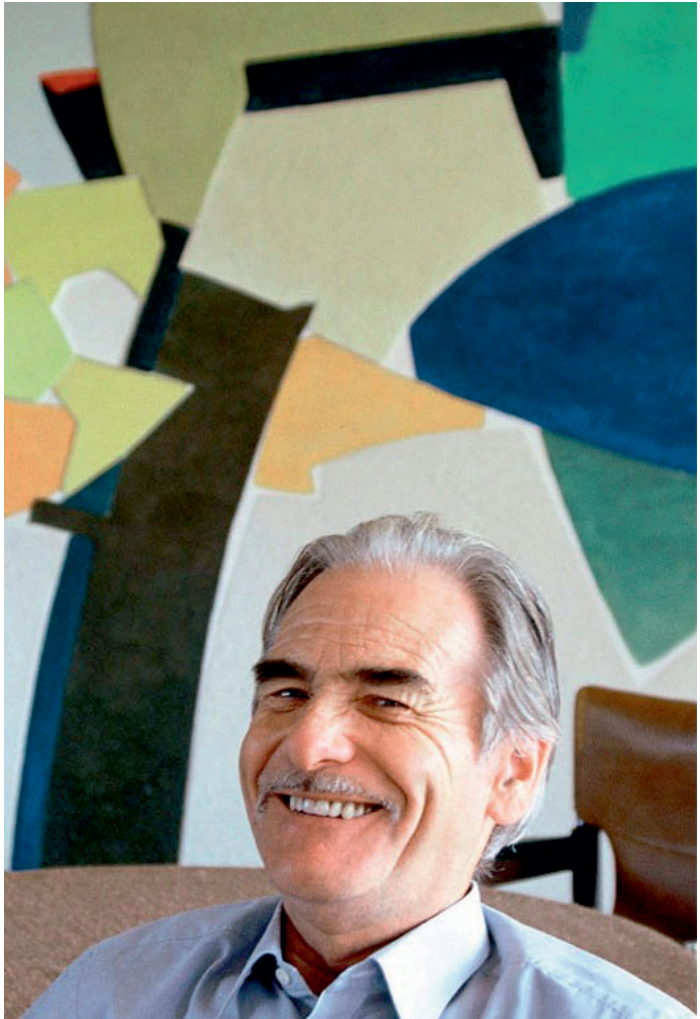
Assoziatives Erfassen von Eindrücken

Geblichen aber ist seine Liebe zum Aquarell, obwohl er bald auch zu grösseren Formaten in Öl, später in Acryl überging und zwischendurch immer wieder grafische Blätter schuf. Und geblieben ist der Ausgangspunkt seines gesamten Schaffens: Naturformen und -erscheinungen, Eindrücke, die sich auf Reisen und Wanderungen in ihm festgesetzt ha-

ben, Beobachtungen, die ihn beschäftigen und schliesslich nach bildnerischer Gestaltung verlangen. Nur ist es nun nicht mehr zeichnerisches oder malerisches Nachbilden äusserer Realität; Gottlieb Stalder versucht vielmehr, Situationen zu charakterisieren, Licht, Stimmung, Bewegung, Farbe umzusetzen in eine Bildsprache, die formal zwar noch Landschaft, Stadt, Bäume, Pflanzen, Menschen oder Tiere assoziativ anklingen lässt, doch alles Abbildhafte abgestreift hat. Dieser Ausgangspunkt und das assoziative Erfassen von Eindrücken lassen sich bis in Stalders Sprachgebrauch erkennen. Ein Bild aus den früheren achtziger Jahren bezeichnet er als «spanisches Motiv» und beginnt gleich, von den stumpfbräunen und olivgrünen Farben zu erzählen, welche die Landschaft «dort unten» prägten, von der flächigen Wirkung dieser Farbtöne in einem Licht, das anders ist als hierzulande, schimmernder, gleissender, selbst bei Dunst und Nebel leuchtender. Vor einigen Aquarellen spricht er von «venezianischen Impressionen» oder «Motiven»; es sind Umsetzungen des Wellengekräusels auf dem Wasser der Kanäle in rasche, bewegte Pinselstriche, die in ihrer unregelmässigen Verteilung auch die ständig wechselnden Lichtspiele einfangen, gespiegelte Köpfe von Passanten aussparen. Ein «toskanisches Motiv» evoziert ungehemmte Fruchtbarkeit in wuchernder Pinselschrift und in Farben, die Erde, Wachstum, Blüte und Frucht beschwören. «Motive» aber sind es, nicht einfach Bilder, die aus unregelmässigen, vorab auf den Arbeiten in Acryl meist scharf gegeneinander abgesetzten Flächen komponiert sind, und die Titel, die Gottlieb Stalder ihnen gibt, weisen unmissverständlich auf die Erlebnisse, Ereignisse und Erfahrungen zurück, aus denen sie entstanden sind. Oder besser: auf eine Summe von Eindrücken, die sich in der Erinnerung und im unterbewussten Verarbeiten ineinander verwoben haben und sich nun, im Verlauf der Bildwerdung, verdichten zu dominanten Grundstimmungen, denen anderes, weniger Dominantes sich unterordnet, wenn es nicht ganz entfällt.

Reisen ohne Skizzen

Hier liegt wohl auch einer der Gründe, weshalb Gottlieb Stalder von seinen Reisen und Wanderungen keinerlei Skizzen nach Hause bringt. An Ort und Stelle skizzieren hiesse ja gerade, das Besondere, vielleicht Einmalige eines Augenblicks oder doch einer kurzen Zeitspanne festhalten, eine bestimmte Situation einfangen, hiesse vereinzeln und aus dem Gesamten herauslösen. Es bedeutete, dass der Künstler auch später, bei der Verarbeitung des Erlebten, immer wieder auf dieses Einzelne fixiert würde, fast so, als ob er beim Zurückrufen der Bilder vor seinem innern Auge eines oder mehrere aus vielen sich ähnelnden anhielte und ihm damit eine Gültigkeit zu erkennen würde, die es über die andern Bilder und Eindrücke erhöhe. Als ob er diesem einen bestimmten Augenblick (oder auch mehreren) absoluten Wert zugestünde, nicht nur jenen relativen, der eingebettet ist in eine Vielzahl anderer. Ein anderer, banalerer Grund mag sein, dass Stalder nicht das Abbild sucht, nicht eine mehr oder minder realistische Wiedergabe, sondern eben die Verdichtung von Eindrücken und Stimmungen. Blüten- und Knospenformen, Andeutungen von Gesichtern oder Profilen, das Erleben städtischer Häuser-schluchten: im formalen Aufbau der Bilder sind solche Ausgangspunkte gelegentlich noch erkennbar, doch es sind nicht mehr konkrete Blüten und Knospen, nicht mehr individuelle Gesichter oder reale Stadtsituationen. Sie sind vielmehr ins Abstrakte gewendet, in eine Farb- und Formensprache, die mit dem, was sich in Skizzen festhalten liesse, nur noch eine allgemein innere Stimmigkeit gemein hat. War bisher von Naturformen und -erscheinungen, von Reisenindrücken und -beobachtungen als wesentlichen motivischen Faktoren die Rede, so müsste in diesem Zusammenhang doch auch die tägliche Brotarbeit erwähnt werden. Etliche Titelblätter etwa für die inzwischen eingestellte Ostschweizer Baumappte stehen in der künstlerischen, oft streng konstruktiven Umsetzung thematischer Schwerpunkte durchaus gleichwertig neben dem freien Schaffen Gottlieb Stalders, sind wohl Gebrauchsgrafik, doch



als solche von eigenem Rang. Und immer wieder löste die Beschäftigung mit Themen, welche dem Künstler bei der Gestaltung von Titelseiten für technische Zeitschriften vorgegeben waren, ein über die unmittelbar gestellte Aufgabe hinausgehendes Weiterverfolgen aus, das sich etwa in einer Folge kleinformatiger Blätter in Schwarz und Grautönen niederschlug. Volumenbildende Verkleidungen der Maschinen, collageartig eingefügte Teile gedruckter Fotos und die nervige Bewegung von Gelenken, Hebeln, Stösseln, Rädern und Speichen, in ebenso nervigen Strichen eingefangen, fügten sich darin zu Sinnbildern der Technik, liessen andeutungsweise auch deren Bedrohlichkeit erkennen. Nebenprodukte einer Brotarbeit, die Stalder schon mit Rücksicht auf seine grosse Familie nie aufgegeben, oft allerdings auch als Belastung empfunden hat. Und doch mehr als nur Nebenprodukte, wengleich diese und ähnliche Arbeiten keine zentrale Stellung einnehmen.

Nahe der Musik

Solche Bedeutung käme eher der Musik zu. Gottlieb Stalder hat zwar nie ein Instrument gespielt, sondern «nur» während längerer Zeit in verschiedenen Kirchenchören mitgesungen. Und seine Bilder haben nicht das Geringste zu tun mit malerischen Umsetzungen von Musik, wie sie etwa der in Bern lebende, in der Ostschweiz kaum bekannte Rheintaler Jakob Weder geschaffen hat, indem er beispielsweise Teile von Bachs h-Moll-Messe in abgestufte Farbwerte und rhythmisch exakt zueinander stehende kleine Farbflächen übertragen hat. Und nur selten einmal spielt die Musik bei Stalder eine Rolle als Inspirationsquelle, als Anstoss zu freier malerischer Gestaltung musikalischer Eindrücke. Doch vor manchen Werken dieses Künstlers stellen sich unwillkürlich musikalische Assoziationen ein - Begriffe wie Klangharmonie, hier übertragen auf ein konstantes, wengleich vor allem in Acrylbildern oft bis in die Nähe der Dissonanz geschärftes Zusammenspiel von Farbklingen. Oder Rhythmus, der sich aus dem Wechsel von Farbflächen und -werten ergibt, aus Korrespondenz und Gegenspiel grosser und kleiner Flächen



Fotos: Ivo Stalder

auch. Da entstehen wie in der Musik Spannungen im einzelnen, die sich im ganzen wieder auflösen, Kontraste, die für sich allein gelegentlich schmerzhaft wirken können, durch das Eingebettetsein in eine grössere Gesamtheit jedoch wieder aufgehoben werden. Dieses Streben nach Harmonie - «ohne sie gibt es kein Bild» -, nach dem Auflösen von Spannungen und dem Aufheben von Kontrasten führt dazu, dass es in Stalders Schaffen keine lauten oder heftigen Arbeiten gibt; noch dort, wo er vollgriffige, farbsatte Akkorde benützt, ist das Forte weich instrumentiert, um nochmals in musikalischen Begriffen zu reden, zieht er kammermusikalische Durchsichtigkeit dem vollen Orchesterklang mit Pauken und Trompeten vor. Und vielleicht liesse sich dieser Vergleich noch etwas weiter spinnen. Wie es Komponisten gibt, die in der Kammermusik ihr eigentliches Schaffensgebiet finden, während sie sich mit den grossen Formen schwertun, so scheint mir auch Gottlieb Stalder im Aquarell jenes Ausdrucksmittel gefunden zu haben, das ihm als Mensch und Künstler am meisten entspricht. Da sind selbstkräftige Farben licht und leicht, durchsichtig eben oder, genauer, durchschimmernd. Und das Improvisierte, Spontane, das mit dieser Technik untrennbar verbunden ist, lässt langes Reflektieren und Überarbeiten gar nicht zu - ein Aquarell sitzt oder missrät, dazwischen gibt es nichts. Doch wenn es gelingt, ist ihm nichts mehr von einem langen Schaffensprozess oder einem Suchen nach formalen Lösungen anzumerken: es stimmt in sich. Und was in grösseren Acrylmalereien gelegentlich den Eindruck des nicht ganz Bewältigten oder des zufällig Stehen gebliebenen erweckt, ist im Aquarell Teil einer aus dem Augenblick heraus entstandenen Bildfindung, in der das scheinbar Zufällige zum Zugefallenen wird.

Auszug aus Rorschacher Neujahrsblatt 1991

Peter E. Schaufelberger

Ölbilder, Acrylbilder



55 Abend, 1963
Öl auf Papatex, 45 x 70 cm
Privatbesitz



116 Ohne Titel, 1963
Acryl auf Pavatex, 27 x 32 cm
Privatbesitz



206 Geisterbahn (Jahrmarkt), 1964
Öl auf Pavatex mit Dachpappe, 116 × 62 cm
Privatbesitz



52 Treibhäuser, 1965
Tempera (?) auf Pavatex, 40 × 80 cm
Privatbesitz



49 Seelenlandschaft, 1964
Öl auf Pavatex, 80 x 40 cm
Privatbesitz



65 Automation, 1965
Dispersion auf Pavatex, 50 x 44 cm
Privatbesitz

56 Öllager, 1964
Tempera (?) auf Pavatex, 65 x 53 cm
Privatbesitz



61 Idol, 1965
Dispersion auf Papatex, 43 × 67 cm
Privatbesitz



62 Nachtflug, 196
Öl auf Papatex, Collage, 64 x 69 cm
Privatbesitz



59 Schwerelos im Raum, 1963
Tempera oder Dispersion auf Dachpappe, 72 × 56 cm
Privatbesitz



74 Ohne Titel, 1966
Tempera auf Papatex, 30 x 40 cm
Privatbesitz



72 Gebrochenes Eis, 1967
Tempera auf Karton, 43 x 30 cm
Privatbesitz



58 Feuer und Eisen, 1966
Dispersion / Öl, Collage, 64 x 70 cm
Privatbesitz



60 Natur und Technik, 1965
Dispersion / Öl, Collage
35 x 70 cm



53 Einsamkeit, 1964
Tempera (?) auf Papatex, 40 x 80 cm
Privatbesitz



1 Raumstation, 1966
Öl / Tempera auf Pavatex, 151 x 95 cm
Privatbesitz



9 Ohne Titel, 1967
Acryl auf Pavatex, 95 x 70 cm
Privatbesitz



54 Aufbruch, 1966
Öl auf Pavatex, 90 x 30 cm
Privatbesitz



73 Konzentration, 1965
Tempera auf Pavatex, 40 x 35 cm
Privatbesitz



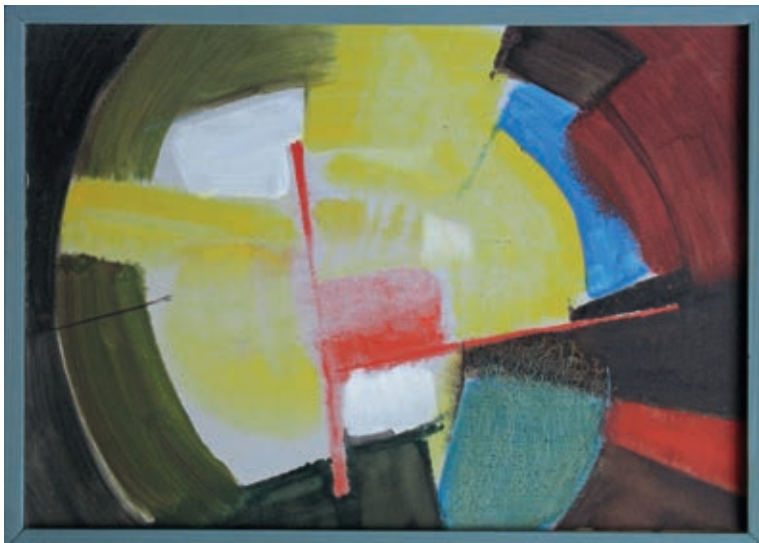
63 Orientalische Meditation, 1966
Öl auf Pavatex, 61 x 61 cm
Privatbesitz



10 Composition 13, 1966
Acryl auf Pavatex, 100 x 70 cm
Privatbesitz



110 Fiat Lux, 1966
Öl auf Karton, 45 x 32 cm
Privatbesitz



109 Raumstation, 1967
Öl auf Karton, 45 x 32 cm
Privatbesitz



82 Maskerade, 1967
Dispersion / Öl auf Pavatex, 120 x 45 cm
Privatbesitz



71 Ohne Titel 1967
Öl auf Pavatex 40 x 30 cm
Privatbesitz



50 Gesprengte Fesseln 1967
Dispersion / Öl auf Pavatex 80 x 50 cm
Privatbesitz



14 Johann Sebastian Bach gewidmet, 1968
Öl auf Karton, 80 x 60 cm
Privatbesitz



77 Ohne Titel, 1968/69
Öl auf Karton, 43 x 30 cm
Privatbesitz



70 Ohne Titel, 1968
Öl auf Pavatex, 40 x 45 cm
Privatbesitz



81 Berggeist, 1968
Dispersion / Öl auf Papatex, 60 x 120 cm
Privatbesitz



64 Gelber Akzent, 1963
Tempera oder Dispersion auf Dachpappe, 68 x 46 cm
Privatbesitz



8 Neues Leben, 1968
Acryl auf Pavatex, 98 cm x 82 cm
Kandidatenjury GSMBA 1968
Privatbesitz



198 Komposition in Blau, 1968
Mischtechnik Acryl/Öl, 49 cm x 34 cm
Privatbesitz



197 Tête-à-Tête, 1968
Mischtechnik Acryl/Öl, 51 cm x 40 cm
Privatbesitz



69 Ohne Titel, 1969
Öl auf Karton, 30 x 43 cm
Privatbesitz



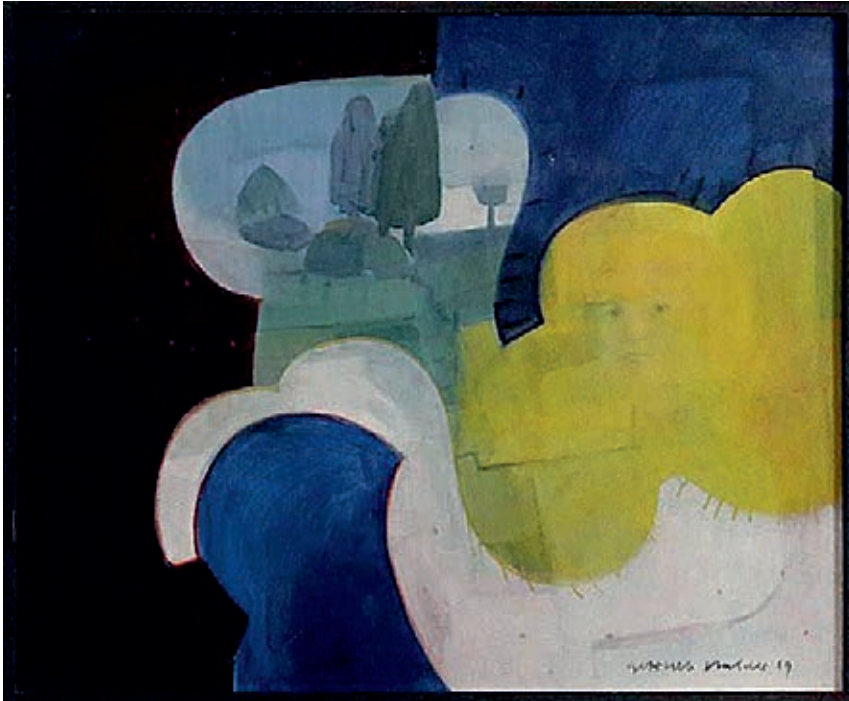
78 Ohne Titel, 1969
Öl auf Karton, 30 x 43 cm
Privatbesitz



76 Heiter bis bewölkt, 1969
Öl auf Karton, 30 x 43 cm
Privatbesitz



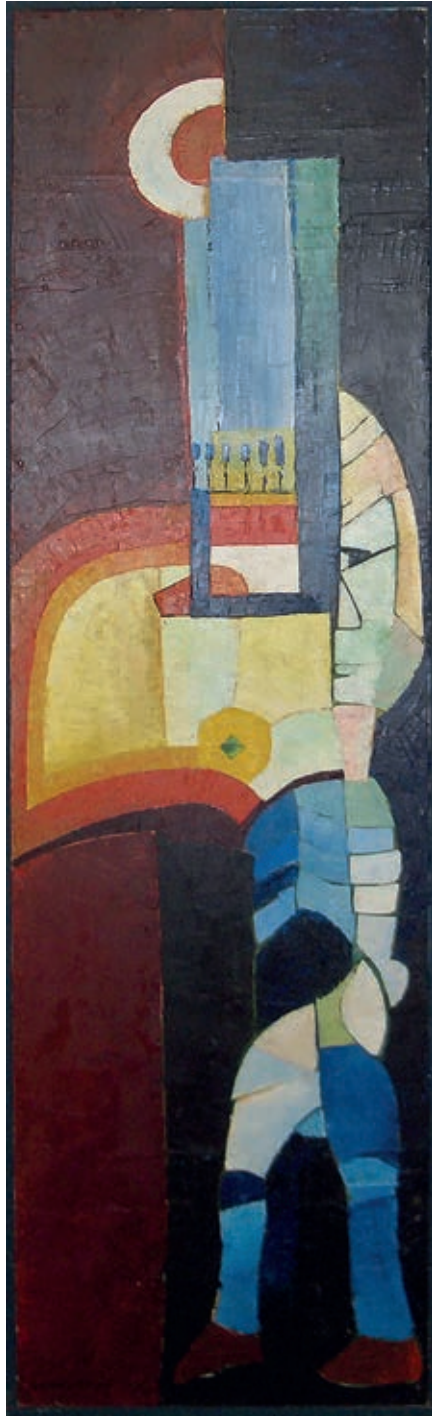
67 Szene, 1969
Öl auf Karton, 58 x 39 cm
Privatbesitz



366 Ohne Titel, 1969
Privatbesitz



79 Ohne Titel, 1969
Öl auf Karton, 30 x 43 cm
Privatbesitz



83 Ohne Titel (Roboter), 1969
Öl auf Pavatex, 45 x 160 cm
Privatbesitz



111 Walde-mar Ein Männchen steht im Walde..., 1969
Öl auf Karton, 31 x 45 cm
Privatbesitz



75 Meinrad, 1968
Tempera auf Karton, 30 x 43 cm
Privatbesitz



208 Feuergesang, 1971
Öl auf Papatex, 108 × 83 cm
Privatbesitz



205 Herbstfeuer Oberberg, 1971
Öl auf Novopan, 82 x 65 cm
Privatbesitz



290 Frühling, 1970
Öl auf Papatex, 45,5 cm x 75 cm
Eigentum der Schweiz. Eidgenossenschaft,
Bundesamt für Kultur, Bern



204 Vom Winde verweht, 1972
Öl auf Pavatex, 92 cm x 62 cm
Privatbesitz



94 Blumenfelder, 1969
Öl auf Papatex, 70 cm x 70 cm
Familienbesitz



3 Romanischer Garten, 1974
Acryl auf Pavatex, 120 cm x 90 cm
Familienbesitz



160 Mörschwiler Impressionen, 1963
Aquarell (Gouache), 55 x 46 cm
Privatbesitz



156 Schöpfli Brändlihaus, 1962
Ölkreide, 51 x 49 cm
Privatbesitz



151 Mörschwiler Impressionen, 1963
Aquarell (Gouache), 55 x 46 cm
Privatbesitz



153 Zyklus „Lebensweg“
6. Vollendung, 1966
Öl auf Pavatex, 51 x 51 cm
Privatbesitz

150 Zyklus „Lebensweg“
3. Leben, 1966
Öl auf Pavatex, 51 x 51 cm
Privatbesitz

57 Ohne Titel
(Karfreitagsthema), 1966/69
Acryl auf Pavatex, 63 x 70 cm
Privatbesitz

152 Zyklus „Lebensweg“
5. Prüfung, 1966
Öl auf Pavatex, 51 x 51 cm
Privatbesitz



203 Am See, 1966
Öl auf Pavatex, 92 x 32
Privatbesitz



155 Zyklus „Lebensweg“
2. Ordnung, 1966
Öl auf Pavatex, 51 x 51 cm
Privatbesitz



154 Zyklus „Lebensweg“
1. Einsicht, 1966
Öl auf Pavatex, 51 x 51 cm
Privatbesitz



31 Im Wald, 1970
Öl auf Papatex, 75 x 47 cm
Privatbesitz



27 Fernweh, 1970
Öl auf Pavatex, 50 x 75 cm
Privatbesitz



45 Clivien, 1971
Öl auf Leinwand, 40 x 60 cm
Privatbesitz



51 Tulpen, 1970
Öl auf Papatex, 59 x 64 cm
Privatbesitz



24 Neues Leben, 1970
Acryl auf Pavatex, 75 × 97 cm
Privatbesitz



23 Verheissung, 1970
Acryl auf Pavatex, 76 x 97 cm
Privatbesitz



93 Herabkunft, 1970
Acryl auf Pavatex, 75 × 95 cm
Privatbesitz



25 Entrechtet, 1970
Acryl auf Pavatex, 76 x 96 cm
Privatbesitz



47 Mona Lisa, 1970
Öl auf Leinwand, 40 × 60 cm
Privatbesitz



112 Quo Vadis, 1971
Öl auf Holz, 26 x 40 cm
Privatbesitz



38 Magnolienblühet, 1972
Öl auf Papatex, 45 x 60 cm
Privatbesitz



39 Bergsommer, 1972
Öl auf Papatex, 45 x 60 cm
Privatbesitz



32 Erbsenblüte, 1970
Öl auf Karton, 58 × 75 cm
Privatbesitz



19 Feuerblume, 1972
Öl auf Pavatex, 60 × 90 cm
Privatbesitz



41 Das Wasser, 1973
Öl auf Papatex, 45 x 60 cm
Privatbesitz



68 Rumpel-Steiner-Stilzchen, 1972
Öl auf Leinwand, 50 × 60 cm
Privatbesitz



40 Frühjahr, 1973
Öl auf Papatex, 60 x 60 cm
Privatbesitz



48 Arabat, 1972
Öl auf Pavatex, 45 x 60 cm
Privatbesitz



44 Wasserblume, 1973
Öl auf Papatex, 45 x 60 cm
Privatbesitz



42 La Traviata, 1972
Öl auf Papatex, 60 x 60 cm
Privatbesitz



95 Feu Sacré, 1972
Öl auf Leinwand, 80 x 100 cm
Privatbesitz



86 Erste Blüten, 1973
Acryl auf Pavatex, 90 x 90 cm
Privatbesitz



46 Funke, 1974
Acryl auf Pavatex, 45 x 60 cm
Privatbesitz



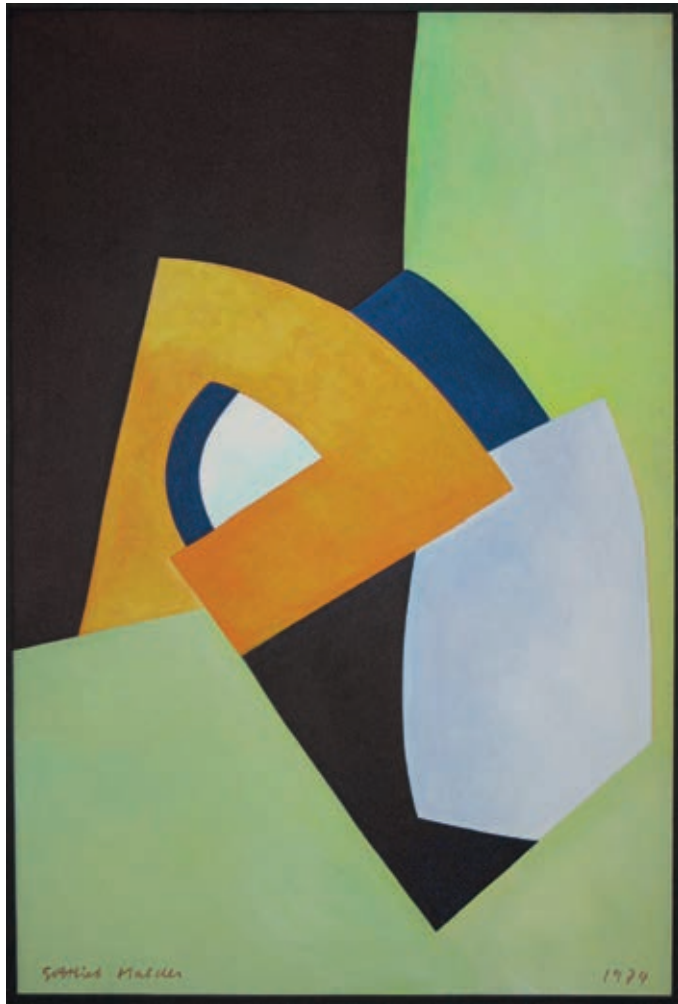
91 Sonnenwende, 1974
Acryl/Relief auf Pavatex, 92 x 92 cm
Privatbesitz



87 Im Baumgarten, 1973
Acryl auf Pavatex, 45 × 60 cm
Privatbesitz



5 Frühlingsrausch, 1974
Putzrelief, Acryl auf Papatex, 120 x 90 cm
Privatbesitz



92 Das Blühen, 1974
Acryl auf Pavatex, 61 × 92 cm
Privatbesitz



20 Am See, 1974
Acryl auf Pavatex, 60 × 90 cm
Privatbesitz



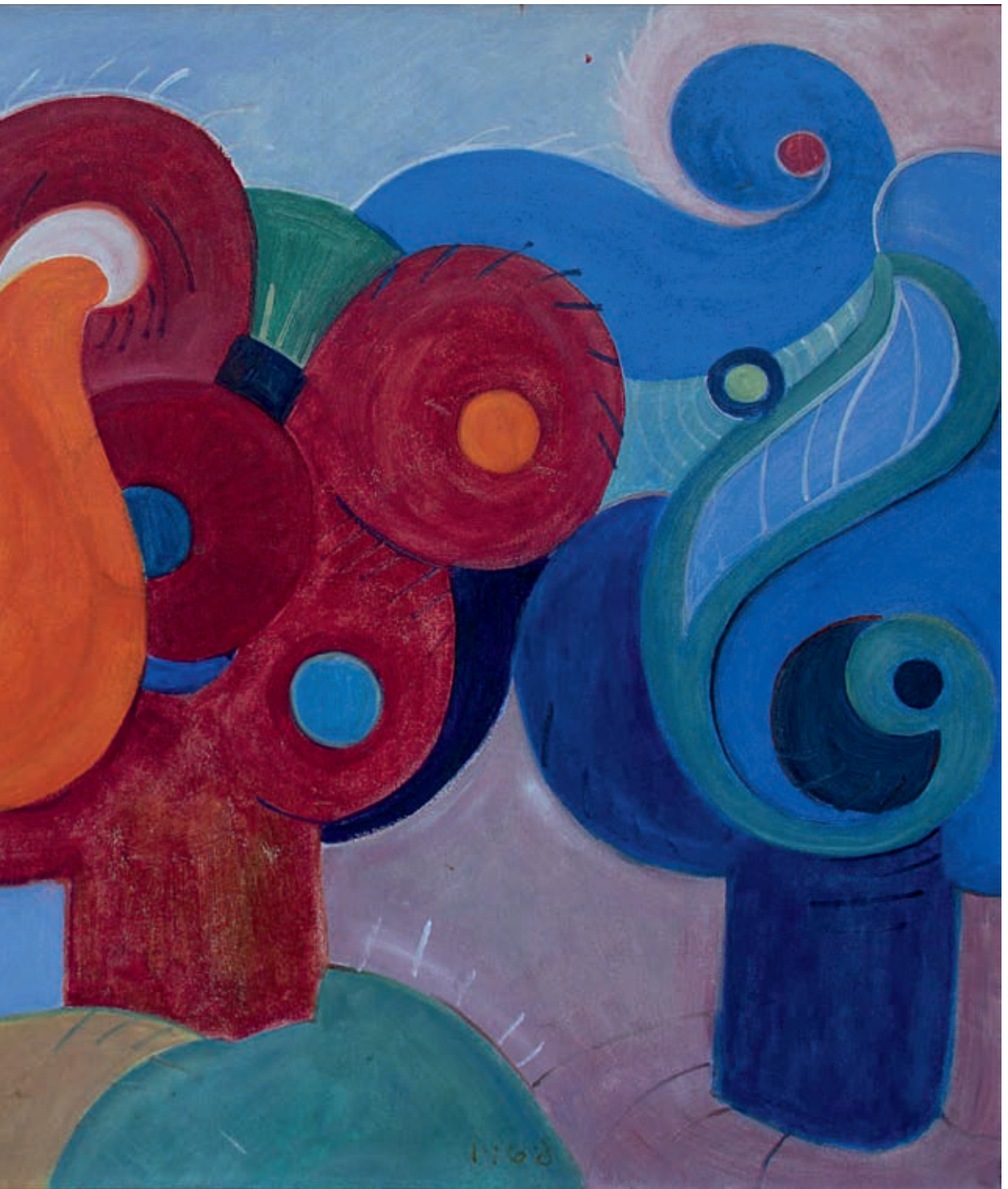
211 Junger Tag, 1975
Acryl auf Pavatex, 62 x 62 cm
Privatbesitz

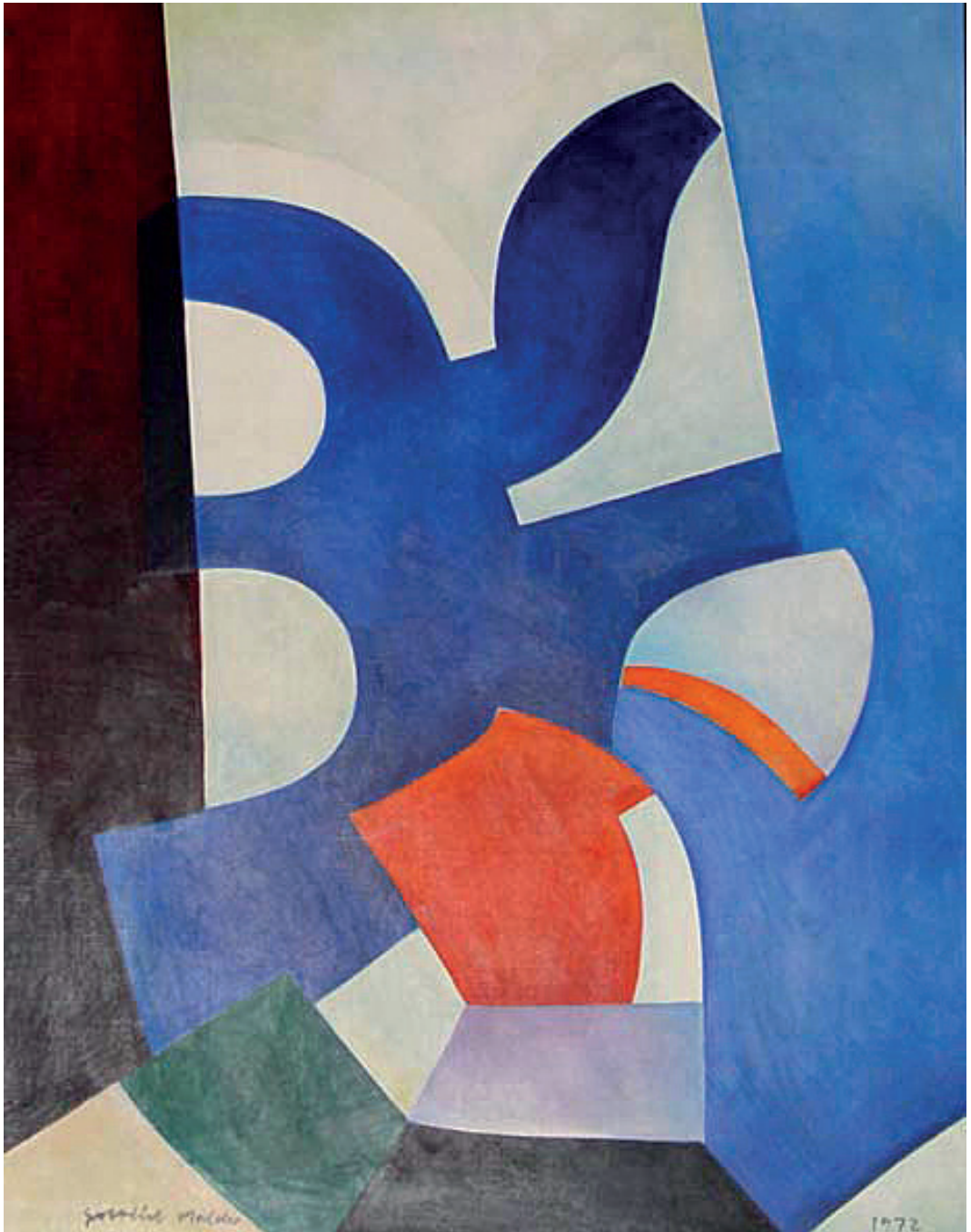


278 Für Elise, 1974
Acryl auf Pavatex, 92 x 92 cm
Privatbesitz



281 Ohne Titel, 1968
Öl auf Pressspan, 150 x 95 cm
Privatbesitz





282 Der brennende Busch, 1972
Öl auf Papatex, 76 x 97 cm
Privatbesitz



35 Lichtfest, 1975
Acrylrelief auf Papatex, 60 x 45 cm
Privatbesitz



37 Costa Blanca, 1975
Acryl auf Pavatex, 60 x 45 cm
Privatbesitz



6 Gartenparty, 1975
Acryl auf Pavatex, 120 x 90 cm
Privatbesitz



29 Iberisches, 1975
Acryl auf Pavatex, 45 x 60 cm
Privatbesitz



33 Spanisches Hochland, 1975
Acryl auf Pavatex, 45 × 60 cm
Privatbesitz



26 Spanische Erde, 1975
Acryl auf Pavatex, 90 × 90 cm
Privatbesitz



98 Bizarres Iberia, 1975
Acryl auf Pavatex, 60 × 60 cm
Privatbesitz



212 Ohne Titel, 1975
Acryl auf Papatex, 47 x 62 cm
Privatbesitz



13 Ohne Titel, 1975
Putzrelief, Acryl auf Pavatex, 60 × 60 cm
Privatbesitz



97 Iberisches Hochland, 1975
Acryl auf Pavatex, 90 x 60 cm
Privatbesitz



85 Costa Blanca Impressionen, 1975
Acryl auf Pavatex, 60 x 90 cm
Privatbesitz



30 Ähren, 1976
Acryl auf Pavatex, 40 × 80 cm
Privatbesitz



36 Letzter Schnee, 1977
Acryl auf Pavatex, 45 x 60 cm
Privatbesitz



18 Aufbruch, 1977
Acryl auf Pavatex, 60 x 90 cm
Privatbesitz



96 Verheissung, 1976
Acryl auf Papatex, 90 × 120 cm
Privatbesitz



28 Nach Johannes, 1977
Acryl auf Pavatex, 60 x 90 cm
Privatbesitz



4 Was bleibt, 1978
Acryl auf Pavatex, 90 x 120 cm
Privatbesitz



12 Ohne Titel, 1977
Putzrelief, Acryl auf Pavatex, 90 × 90 cm
Privatbesitz



11 Unterwegs, 1977
Acryl auf Papatex, 90 x 90 cm
Privatbesitz



80 Weisser Fleck (Largo), 1983/85
Acryl auf Papatex, 90 x 120 cm
Privatbesitz



34 Ohne Titel, 1981
Acryl auf Pavatex, 45 x 60 cm
Privatbesitz



21 Wintervision, 1985
Acryl auf Pavatex, 60 x 90 cm
Privatbesitz



22 Jungholzwinter, 1980
Acryl auf Pavatex, 90 × 90 cm
Privatbesitz



7 Flugbewegung, 1985
Acryl auf Pavatex, 90 × 120 cm
Privatbesitz



294 Wintersonne, 1984/85
Acryl auf Pavatex, 91 x 122 cm
Privatbesitz



84 Wetterleuchten, 1985
Acryl auf Pavatex, 120 × 90 cm
Privatbesitz



Günther Kieser
1985



17 Klippenblau, 1987
Acryl auf Papatex, 60 x 90 cm
Privatbesitz



43 Ohne Titel, 1986
Tempera auf Papatex, 60 x 45 cm
Privatbesitz



354 Osterlicht, 1986
Acryl auf Pavatex, 90 x 90 cm
Stadt Rorschach, Rathaus



353 Überleben, 1989
Acryl auf Pavatex, 52 x 63 cm
Privatbesitz



2 Siesta, 1995
Acryl auf Pavatex, 120 x 90 cm
Privatbesitz



15 Sonnenvision, 1992
Acryl auf Pavatex, 90 × 90 cm
Privatbesitz



361 Ghettos haben viele Namen, 1987
Acryl, Bleistift auf Papatex, 120 x 90 cm
Verbleib unbekannt





16 Goldener, zerbrechlicher Herbst, 1993
Acryl auf Pavatex, 60 x 90 cm
Privatbesitz



99 Martinstagkomposition, 2001
Acryl auf Leinwand, 72 x 60 cm
Privatbesitz



88 Ohne Titel, 1993
Acryl auf Leinwand, 183 cm × 123 cm
Privatbesitz, Sesto Calende





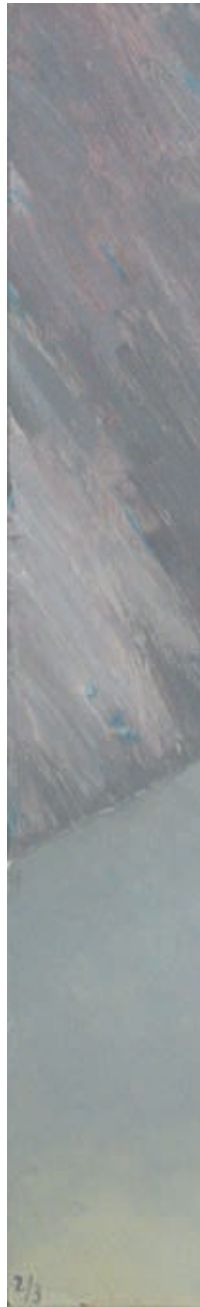
102 Interpunktionen der Nacht, 1993
Acryl auf Holz, 47 x 62 cm
Familienbesitz



101 Interpunktionen des Tages, 1993
Acryl auf Holz, 47 x 62 cm
Familienbesitz



103 Raumklammer, 2000
Acryl auf Papatex, 52 x 69 cm
Familienbesitz



255 Ohne Titel, Trilogie 1/3 (blau), 1994
Acryl auf Pavatex, 30 x 60 cm
Familienbesitz



256 Ohne Titel, Trilogie 2/3 (rot), 1994
Acryl auf Pavatex, 30 × 60 cm
Familienbesitz



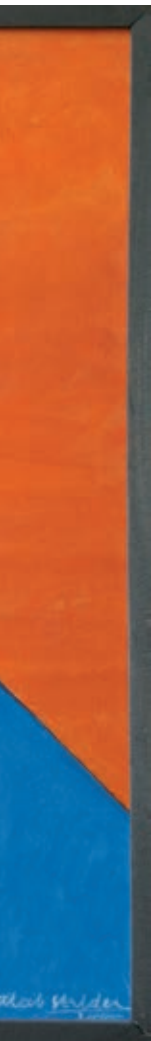
257 Ohne Titel, Trilogie 3/3 (gelb), 1994
Acryl auf Pavatex, 30 × 60 cm
Familienbesitz



105 Wechselfälle 1/3, 2000
 Acryl auf Pavatex, 30 x 50 cm
 Familienbesitz



106 Wechselfälle 2/3, 2000
 Acryl auf Pavatex, 30 x 50 cm
 Familienbesitz



107 Wechselfälle 3/3, 2000
Acryl auf Pavatex, 30 x 50 cm
Familienbesitz



113 Ufersandbankreservat, 2000
Acryl auf Kartonrelief, 40 x 30 cm
Familienbesitz



115 Rinnsalequadratraum, 2000
Acryl auf Kartonrelief, 28 x 27 cm
Familienbesitz



114 Raumobjektbehältniskone, 1997
Acryl auf Kartonrelief, 21 x 30 cm
Familienbesitz



108 Seeufermarginalien, 2001
Acryl auf Leinwand, 40 × 60 cm
Familienbesitz



100 Heisse-Sommer-Initialen, 2001
Acryl auf Leinwand, 52 × 69 cm
Familienbesitz



104 Horizontalblauversprechen, 2001
Acryl auf Leinwand, 51 x 61 cm
Familienbesitz

Aquarelle Gouachen



191 Mysterienspiel Mörschwil
1. Die fünf klugen und die fünf törrichten Jungfrauen, 1960
Gouache auf Karton, 71 x 61 cm
Familienbesitz



192 Mysterienspiel Mörschwil
2. Den törrichten ist das Öl ausgegangen, 1960
Gouache auf Karton, 71 x 61 cm
Familienbesitz



193 Mysterienspiel Mörschwil
3. Ankunft des Bräutigams, 1960
Gouache auf Karton, 71 x 61 cm
Familienbesitz



209 Tochter Ursula, 1960
Gouache auf Karton, 40 x 55 cm
Privatbesitz

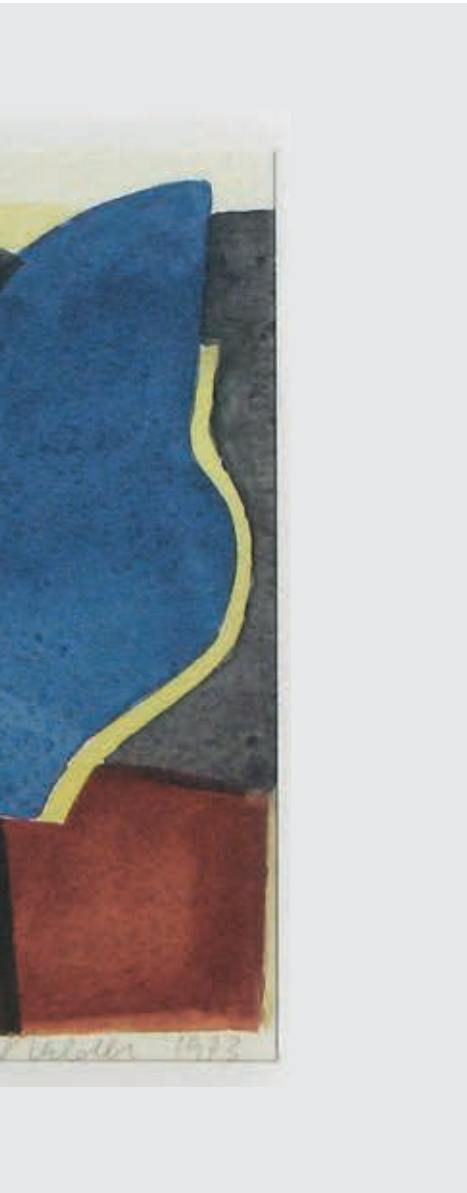


174 Bauplatz, 1962
Aquarell, 59 x 78 cm
Familienbesitz

133 Der Stumme und die steinerne Schwätzerin, 1971
Aquarell, 48 x 60 cm
Familienbesitz



131 Vom Winde verweht, 1973
Aquarell, 45 x 35 cm
Familienbesitz



340 Lichtdreiklang, 2001
Aquarell, 24 × 35.5 cm
Familienbesitz



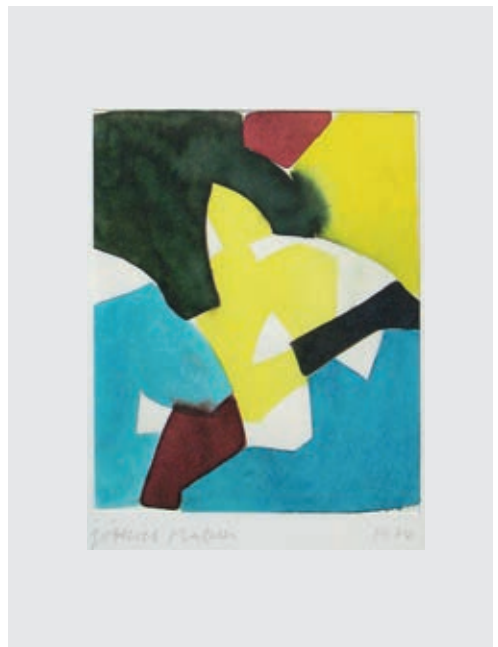
126 Morgenblätter, 1973
Aquarell, 35 × 45 cm
Familienbesitz



180 Gartenfest, 1976
Aquarell, 56 x 72 cm
Familienbesitz



119 Abendblätter, 1973
Aquarell, 35 x 45 cm
Familienbesitz



120 Sommerwende, 1974
Aquarell, 35 x 45 cm
Familienbesitz



348 Ohne Titel, 1976
Couache, 19 x 27.5 cm
Familienbesitz



349 Zwickampf, 1976
Couache, 27 x 38.5 cm
Familienbesitz



254 Seegarten II, 1977
Aquarell, 20 x 45 cm
Familienbesitz



253 Seegarten I, 1977
Aquarell, 20 x 45 cm
Familienbesitz



362 Titel unbekannt, 1976
Aquarell, ca. 15 x 15 cm
Verbleib unbekannt



341 Magischer Stein, 1977
Aquarell, 18 x 27 cm
Familienbesitz



182 Verblühen, 1977
Aquarell, 53 × 68 cm
Familienbesitz



227 Novemberlicht, 1978
Aquarell, 48 x 41 cm
Familienbesitz



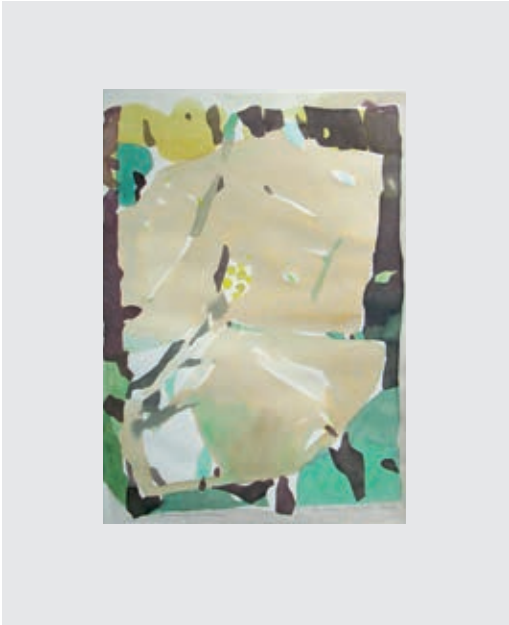
124 Labung, 1978
Aquarell, 35 x 45 cm
Familienbesitz



147 Sommersegel, 1977
Aquarell, 51 x 62 cm
Familienbesitz



333 Im Morgenlicht, 1976
Aquarell, 30 × 41.5 cm
Familienbesitz



141 Verwehter Frühling 1978
Aquarell, 51 x 62 cm
Familienbesitz



143 Trotz dem Winter, 1978
Aquarell, 51 x 62 cm
Familienbesitz



148 Die Blätter fallen I, 1978
Aquarell, 62 x 51 cm
Familienbesitz



89 Die Lichtung, 1979
Aquarell, 35 x 45 cm
Privatbesitz

127 Erste Boten, 1979
Aquarell, 45 x 35 cm
Familienbesitz



130 Erste Wärme, 1979
Aquarell, 35 x 45 cm
Familienbesitz



138 Spuren, 1979
Aquarell, 51 x 62 cm
Familienbesitz





142 Sonnenbaum, 1979
Aquarell, 51 × 62 cm
Familienbesitz



139 Erste Boten II, 1979
Aquarell, 62 x 51 cm
Familienbesitz



139 Erste Boten II, 1979
Aquarell, 62 x 51 cm
Familienbesitz



187 Schneesmelze, 1979
Aquarell, 48 x 67 cm
Familienbesitz



183 Erster Schnee, 1979
Aquarell, 52 x 67 cm
Familienbesitz



229 Winterfriede, 1979
Aquarell, 86 x 71 cm
Familienbesitz



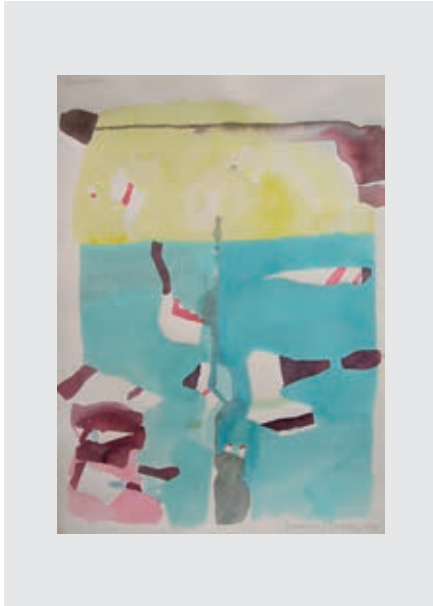
207 Spätsommerliches, 1979
Aquarell, 61 × 82 cm
Privatbesitz



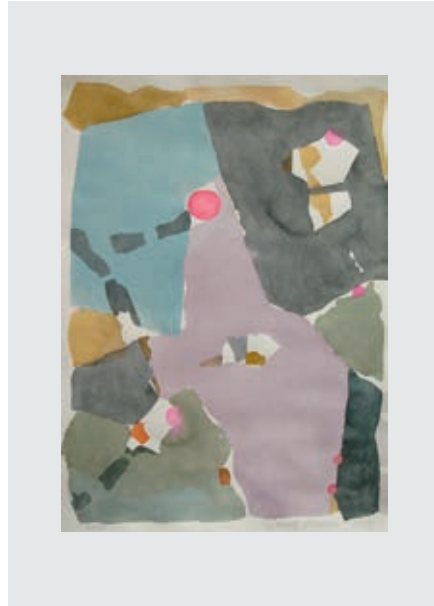
146 Sommer, 1979
Aquarell 51 × 62 cm
Familienbesitz



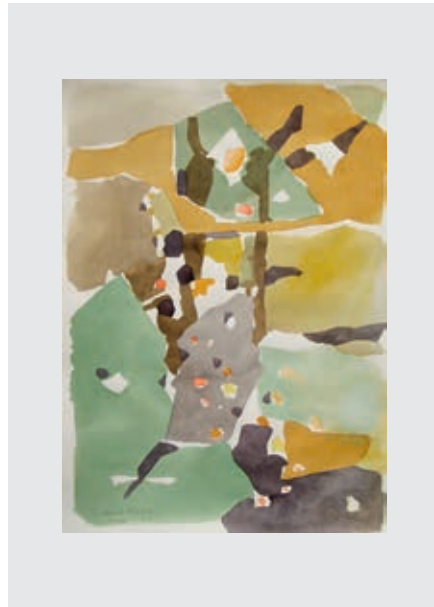
342 Eintritt, 1979
Aquarell, 17 x 25 cm
Familienbesitz



332 Sonnenwind, 1979
Aquarell, 29,5 x 41 cm
Familienbesitz



338 Beeren, 1979
Aquarell, 30 x 42 cm
Familienbesitz



346 Sommerlied, 1979
Aquarell, 27 x 37 cm
Familienbesitz

344 Herbstspaziergang, 1979
Aquarell, 29 x 41.5 cm
Familienbesitz



339 Das blaue Dach, 1980
Aquarell, 30 x 42 cm
Familienbesitz



336 Romantica, 1980
Aquarell, 30 x 42 cm
Familienbesitz



319 Abendfahrt auf dem Bodensee, 1980
Aquarell, 28 x 39 cm
Familienbesitz



121 Erstes Grün II, 1980
Aquarell, 35 x 45 cm
Familienbesitz



118 Spätherbst, 1980
Aquarell, 35 × 45 cm
Familienbesitz



122 Weinbergwinter II, 1980
Aquarell, 21 cm x 30 cm
Privatbesitz



123 Weinbergwinter, 1980
Aquarell, 35 x 45 cm
Familienbesitz



125 Hellrosawinter, 1980
Aquarell, 35 cm x 45 cm
Privatbesitz



128 Der Sonne entgegen II, 1980
Aquarell, 35 cm x 45 cm
Privatbesitz



129 Herbstfeuer, 1980
Aquarell, 35 cm x 45 cm
Privatbesitz



140 Wachsen, 1980
Aquarell, 51 x 62 cm
Familienbesitz



231 Wasser und Licht, 1980
Aquarell, 63 x 51 cm
Familienbesitz



232 Herbstgold, 1980
Aquarell, 63 x 51 cm
Familienbesitz



248 April, 1980
Aquarell, 60 × 80 cm
Familienbesitz



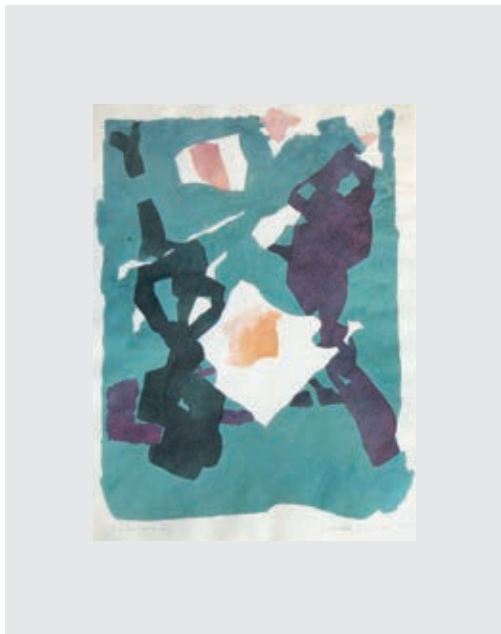
186 Spuren, 1981
Aquarell, 55 x 70 cm
Familienbesitz



144 Erste Lebenszeichen, 1981
Aquarell, 51 x 62 cm
Familienbesitz



185 Vorfrühling, 1981
Aquarell, 70 x 53 cm
Familienbesitz



184 Es grünt so grün, 1981
Aquarell, 54 x 68 cm
Familienbesitz



292 Morgentau, 1981
Aquarell, 34 cm × 44,5 cm
SVA Sozialversicherungsanstalt
des Kantons, St. Gallen



293 Brandung, 1981
Aquarell, 26 cm × 35 cm
SVA Sozialversicherungsanstalt
des Kantons, St. Gallen



291 Waldherbst, 1981
Aquarell, 27 cm × 35,5 cm
SVA Sozialversicherungsanstalt
des Kantons, St. Gallen



285 Letzte Blätter I, 1981
Aquarell, 26 × 36 cm
Gemeinde Goldach, Rathaus



286 Letzte Blätter II, 1981
Aquarell, 27 × 36 cm
Gemeinde Goldach, Rathaus



310 Krokus, 1981
Aquarell, 26 x 36 cm
Familienbesitz



316 Spektakel I, 1981
Aquarell und Bleistift
30 x 42 cm
Familienbesitz



314 Ohne Titel, 1981
Aquarell und Bleistift
28 x 36 cm
Familienbesitz



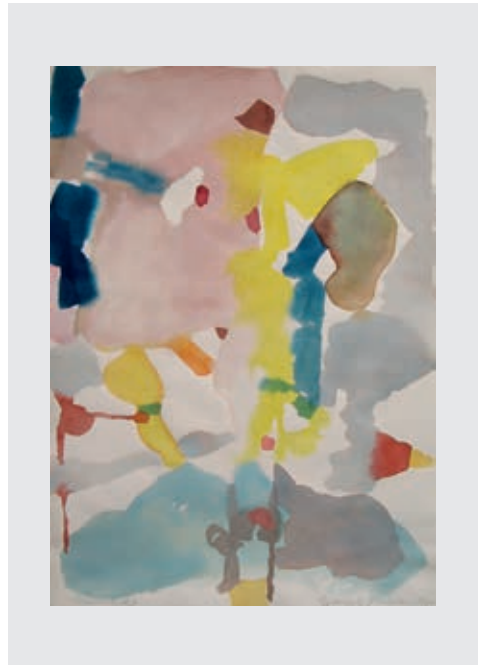
317 Sommerserenade, 1981
Aquarell und Bleistift
29 x 42 cm
Familienbesitz



315 Spektakel II, 1981
Aquarell und Bleistift
30 x 42 cm
Familienbesitz



345 Erstes Grün, 1981
Aquarell, 28.5 x 41 cm
Familienbesitz



334 Sommerlicht, 1981
Aquarell, 30 x 41.5 cm
Familienbesitz



337 Bucht, 1981
Aquarell, 30 x 42 cm
Familienbesitz



324 Schneebrücken, 1981
Aquarell, 33 x 42 cm
Familienbesitz



323 Stille Bucht, 1981
Aquarell, 28 x 36 cm
Familienbesitz



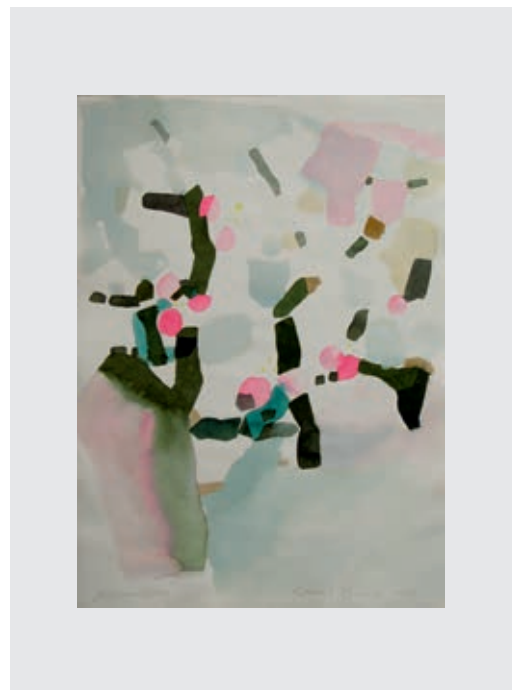
311 Lenzesmorgen, 1981
Aquarell, 28 x 36 cm
Familienbesitz



312 Lenz, 1982
Aquarell, 28 x 36 cm
Familienbesitz



306 Frühlingsstimmen, 1983
Aquarell, 26 x 36 cm
Familienbesitz



347 Apfelbaumblühet, 1980
Aquarell, 30 x 41.5 cm
Familienbesitz



327 Krokusse, 1984
Aquarell, 42 x 30 cm
Familienbesitz



302 Wasserzeichenspiegeleien, 1981
Aquarell, 21 x 30 cm
Familienbesitz



305 Ohne Titel, 1984
Aquarell, 25 x 36 cm
Familienbesitz



320 November II, 1984
Aquarell / Ölkreide, 30 x 42 cm
Familienbesitz



321 November I, 1984
Aquarell / Ölkreide, 30 x 42 cm
Familienbesitz



307 Gegenlicht, 1982
Aquarell, 26 x 36 cm
Familienbesitz



308 Am Atelierfenster I, 1982
Aquarell, 28 x 36 cm
Familienbesitz



309 Am Atelierfenster II, 1982
Aquarell, 28 x 36 cm
Familienbesitz



328 Waldwinter, 1986
Aquarell, 40 x 30 cm
Familienbesitz



313 Lichtmess, 1982
Aquarell, 40 x 30 cm
Familienbesitz



330 Winter, 1984
Aquarell, 34.5 x 50 cm
Familienbesitz



318 (Rhein) Flussfahrt, 1984
Aquarell, 39 x 42 cm
Familienbesitz



331 Tulpenklänge, 1986
Aquarell, 49,5 x 35 cm
Familienbesitz



325 Verlassenes Rot, 1985
Aquarell, 28 x 36 cm
Familienbesitz



322 Ohne Titel, 1984
Aquarell, 31 x 43 cm
Familienbesitz



364 Krokuszeit, 1982
Aquarell, 45 x 57 cm
Privatbesitz



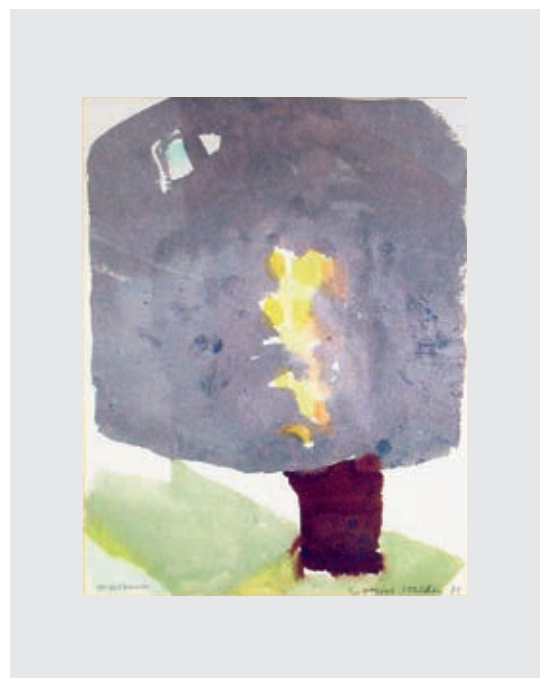
365 Hinter dem Wald, 1982
Aquarell, 45 x 57 cm
Privatbesitz



295 Spätherbstliches, 1985
Aquarell, 47 x 59 cm
Amt für Kultur Kanton St. Gallen



161 Waldeslust, 1984
 Aquarell, 66 x 56 cm
 Familienbesitz



235 Herbstbirnbaum, 1985
 Aquarell, 45 x 55 cm
 Familienbesitz



210 Ohne Worte, 1985
Aquarell, 52 x 45 cm
Privatbesitz



164 Musik zum Tee, 1986
Aquarell, 49 × 63 cm
Familienbesitz



249 Eiszeit, 1987
Aquarell und Bleistift, 51 x 63 cm
Familienbesitz



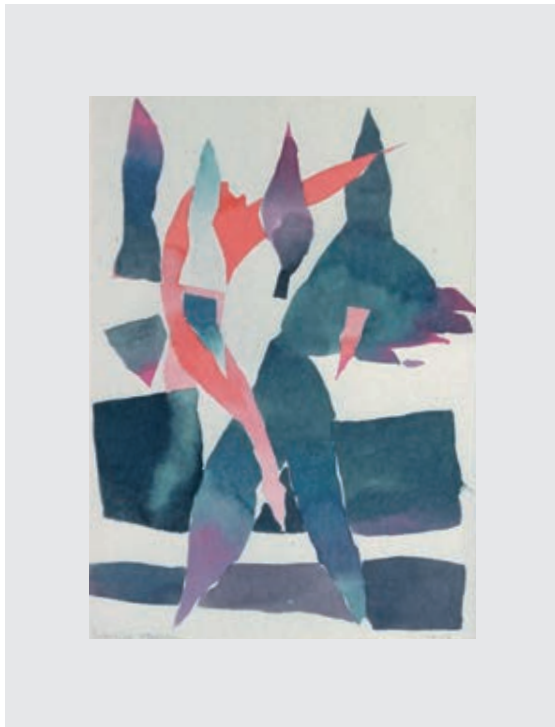
250 Treibeis, 1987
Aquarell und Bleistift, 51 x 63 cm
Familienbesitz



251 Zeiteis, 1987
Aquarell und Bleistift, 51 x 63 cm
Familienbesitz



162 Dialog, 1987
Aquarell, 52 × 65 cm
Familienbesitz



279 Open Air, 1986
Aquarell, 48 x 62 cm
Privatbesitz

233 Waldweg, 1987
Aquarell, 53 x 46 cm
Familienbesitz



236 Vorfrühling I, 1986
Aquarell, 46 x 58 cm
Familienbesitz



175 Serenata, 1987
Aquarell, 48 x 61 cm
Familienbesitz



234 Abschied, 1982/88
Aquarell, 64 x 51 cm
Familienbesitz

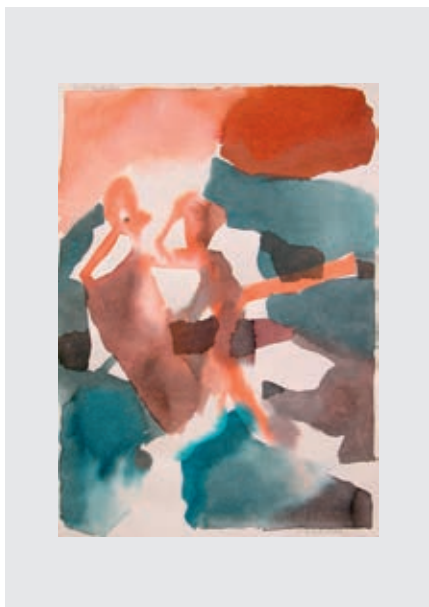
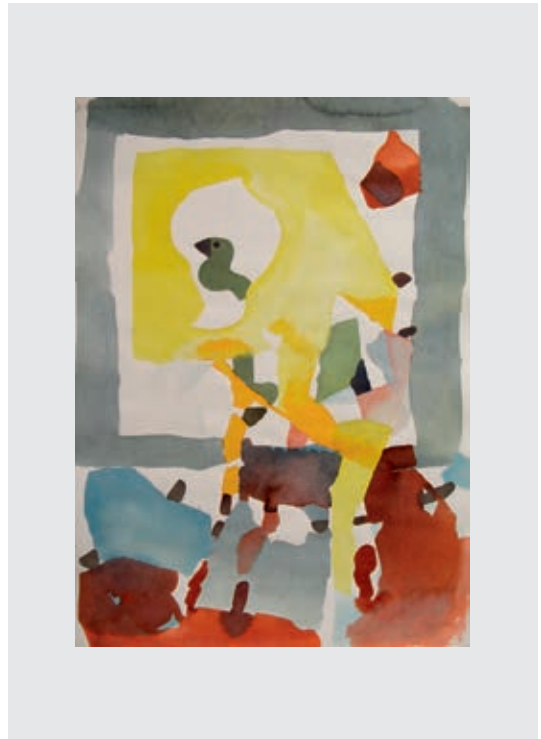


AUS
TAUSEND
TODEN
STETS
NEU
GEBOR-
REN

Gottlieb Maeder 1952 1/1981



300 Vertikale Bordüre, 1989
Aquarell, 9 x 31 cm
Familienbesitz

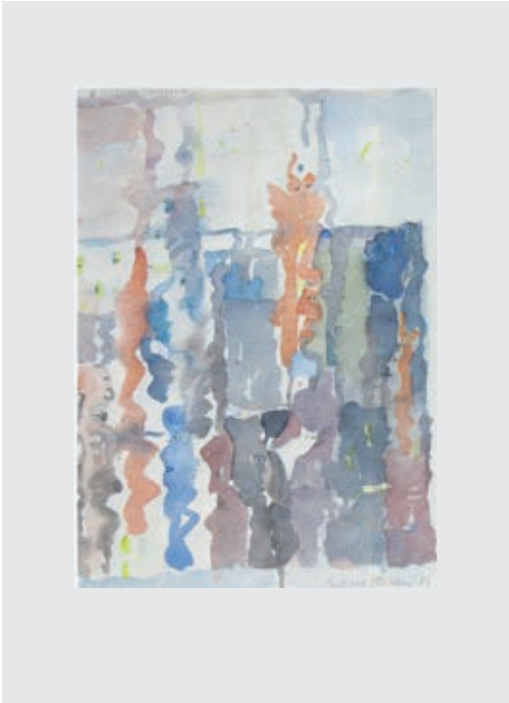


301 Zwiesprache, 1989
Aquarell 22 x 31 cm
Familienbesitz

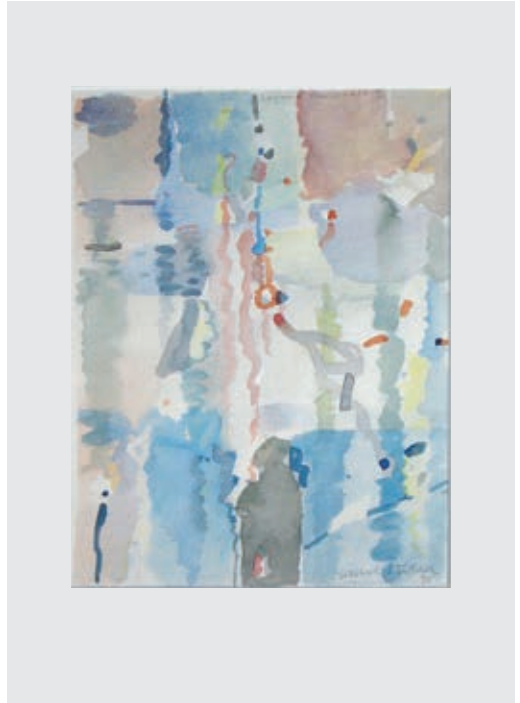
335 Abendstimme vor dem Fenster, 1980
Aquarell, 30 x 42 cm
Familienbesitz



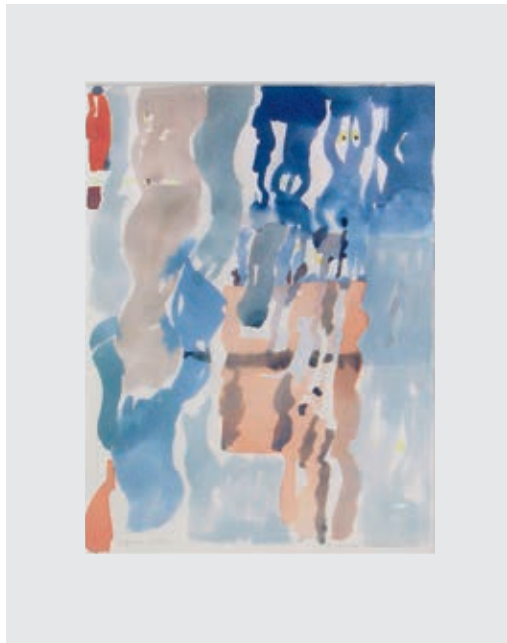
177 Carnevale di Venezia, 1989
Aquarell, 40 x 50 cm
Familienbesitz



178 Laguna Carnevale I, 1989
Aquarell, 40 x 50 cm
Familienbesitz



237 Laguna Strada, 1990
Aquarell, 50 x 62 cm
Familienbesitz



196 Laguna Carnevale II, 1990
Aquarell, 40 x 50 cm
Familienbesitz



357 Ohne Titel, Rorschacher Neujahrsblatt, 1991
Aquarell, 25,5 × 23 cm
Familienbesitz



188 Sturm, 1990
Aquarell, 67 x 75 cm
Familienbesitz



296 Herbstliches, 1989
Aquarell, 26 x 11.5 cm
Familienbesitz



Spätherbst, 1990
Aquarell, 45 x 33.5 cm
Familienbesitz



199 Nach dem Sturm, 1990
Aquarell, 57 x 75 cm
Familienbesitz



343 Sturm über Valens, 1992
Aquarell, 26 x 38 cm
Familienbesitz

172 Leichte Brise, 1991
Aquarell, 62 x 52 cm
Familienbesitz



245 Ohne Titel, 1991
Aquarell, 22 x 31 cm
Familienbesitz



246 Ohne Titel, 1991
Aquarell, 31 × 22 cm
Familienbesitz



247 Ohne Titel, 1991
Aquarell, 22 x 31 cm
Familienbesitz



244 Ohne Titel, 1991
Aquarell, 31 x 22 cm
Familienbesitz



243 Ohne Titel, 1991
Aquarell, 31 x 22 cm
Familienbesitz



195 Herbstblätterfragment II, 1993
Aquarell, 57 x 48 cm
Familienbesitz



166 Herbstblätterfragment I, 1992
Aquarell, 60 x 49 cm
Familienbesitz



165 Winterlichter, 1995
Aquarell, 61 x 49 cm
Familienbesitz



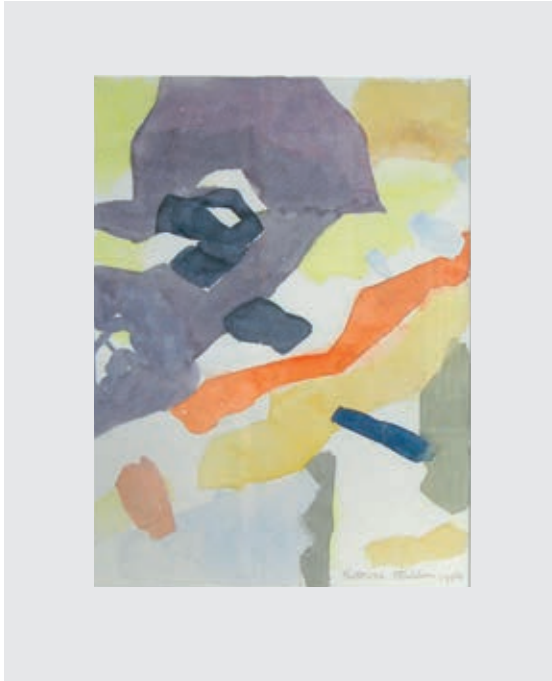
239 Flussmelodie, 1993
Aquarell, 31 x 28 cm
Familienbesitz



241 Uferzone, 1993
Aquarell, 31 × 28 cm
Familienbesitz



173 Immer weniger Winter, Aspekt 3, 1994
Aquarell, 57 x 70 cm
Familienbesitz



171 Immer weniger Winter, Aspekt 2, 1994
Aquarell, 57 x 70 cm
Familienbesitz



170 Immer weniger Winter, Aspekt 1, 1994
Aquarell, 57 x 70 cm
Familienbesitz



194 Gemäuer, 1994
Aquarell, 61 x 49 cm
Familienbesitz



242 Höhenflüge, 1999
Aquarell, 61 × 49 cm
Familienbesitz



200 Sandstrand, 1994
Aquarell, 31 x 28 cm
Privatbesitz



202 Wellenrauschen, 1994
Aquarell, 31 × 28 cm
Privatbesitz

201 Duett, 1994
Aquarell, 31 × 28 cm
Privatbesitz



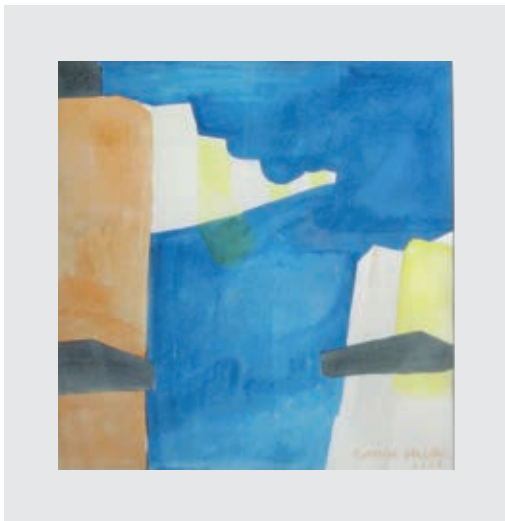
238 Küste, 1996
Aquarell, 31 x 28 cm
Familienbesitz



240 Ruhe vor dem Sturm, 1996
Aquarell, 31 x 28 cm
Familienbesitz



163 Wasserwege, 2001
Aquarell, 58 x 60 cm
Familienbesitz



169 Klippe, 2001
Aquarell, 58 x 60 cm
Familienbesitz



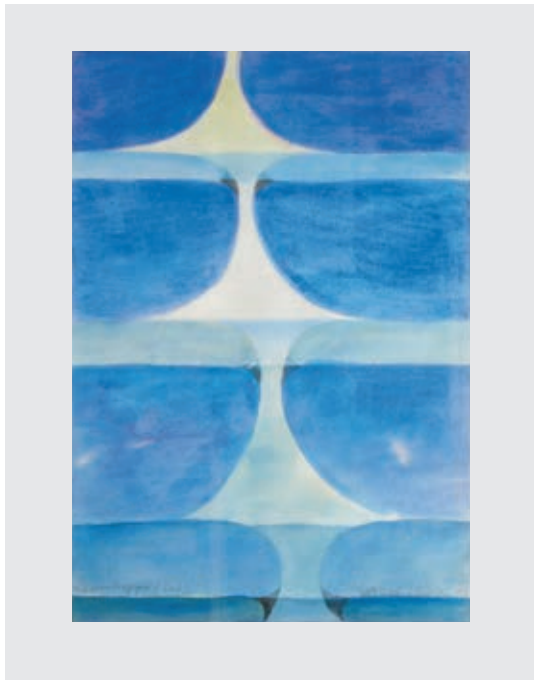
167 Düne, 2001
Aquarell 58 x 60 cm
Familienbesitz



179 Aug in Aug, 2002
Aquarell, 43 x 55 cm
Familienbesitz



168 Taufisch, 2002
Aquarell, 43 × 55 cm
Familienbesitz

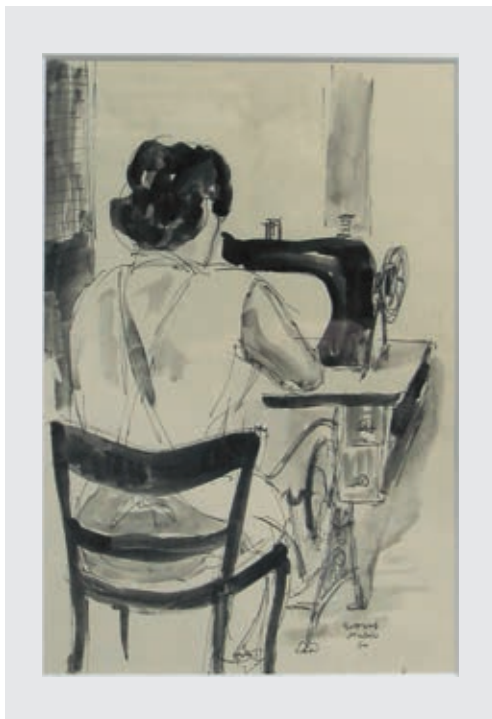


176 Wassertreppe (Zeit), 2002
Aquarell, 43 × 55 cm
Familienbesitz

Zeichnungen



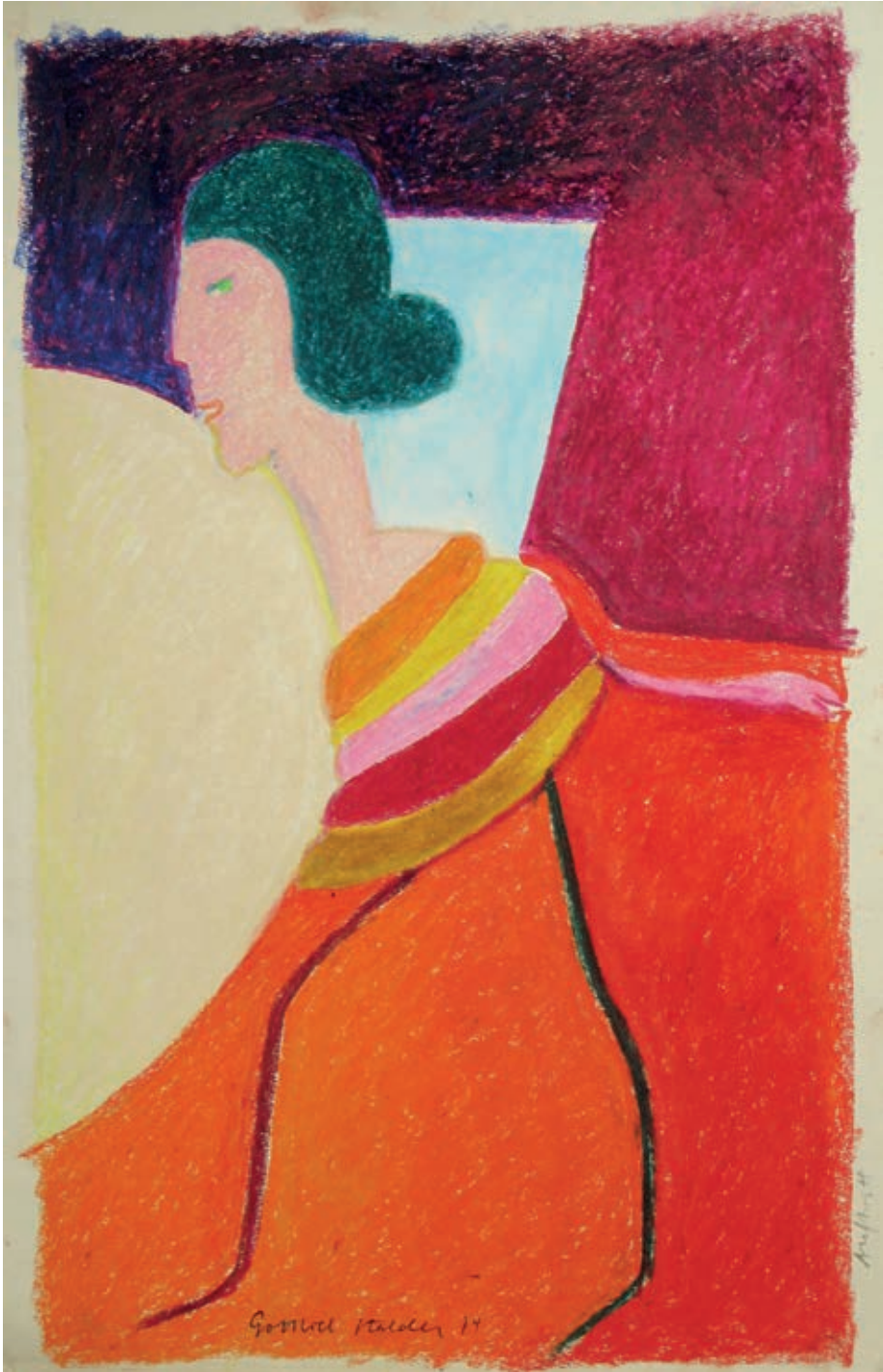
158 Baumgarten Mörschwil, 1963
Tusche, Feder, 51 x 47 cm
Familienbesitz



159 Cellist Weyrich, Wolhusen, 1957
Lavierte Federzeichnung
39 x 52 cm
Familienbesitz



157 Frau Maria an der Nähmaschine, 1960
Lavierte Federzeichnung
36 x 48 cm
Familienbesitz



268 Auftritt, 1974
Ölkreide auf Papier, 29 x 45 cm
Familienbesitz



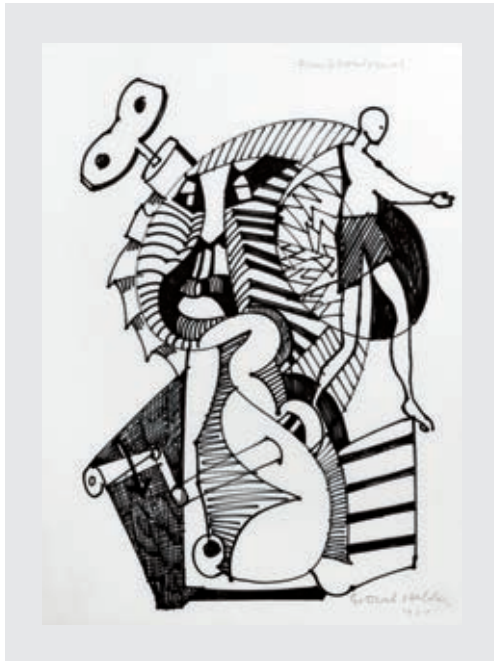
189 Notizen zur Zeit II, 1973/83
Filzstift auf Papier, 52 x 69 cm
Familienbesitz



190 Metamorphose / Gigantonomie, 1973
Filzstift auf Papier, 21 x 30 cm
Familienbesitz



275 Aussichten eines Clowns, ca. 1971
Filzstift auf Papier, 21 cm x 30 cm
Privatbesitz



271 Funktionismus, 1971
 Filzstift auf Papier,
 21 cm x 30 cm
 Privatbesitz



272 Ohne Titel, 1971
 Filzstift auf Papier,
 21 cm x 30 cm
 Privatbesitz



181 Ohne Titel, 1975
 Filzstift auf Papier,
 46 x 57 cm
 Familienbesitz

276 Ohne Titel, 1972
 Tusche auf Papier,
 21 cm x 30 cm
 Privatbesitz



273 Ohne Titel, 1972
Tusche auf Papier, 21 x 30 cm
Familienbesitz



274 Iren ist Englisch, 1972
Tusche auf Papier, 21 x 30 cm
Familienbesitz



269 Metamorphose / Gigantomomie, 1973
Filzstift auf Papier
21 x 30 cm
Familienbesitz



270 Metamorphose / Terror, 1973
Filzstift auf Papier, 30 x 42 cm
Familienbesitz



360 Spätherbstwald, 1980
Rohfeder / Tusche, ca. 86 x 71 cm
????????????????????



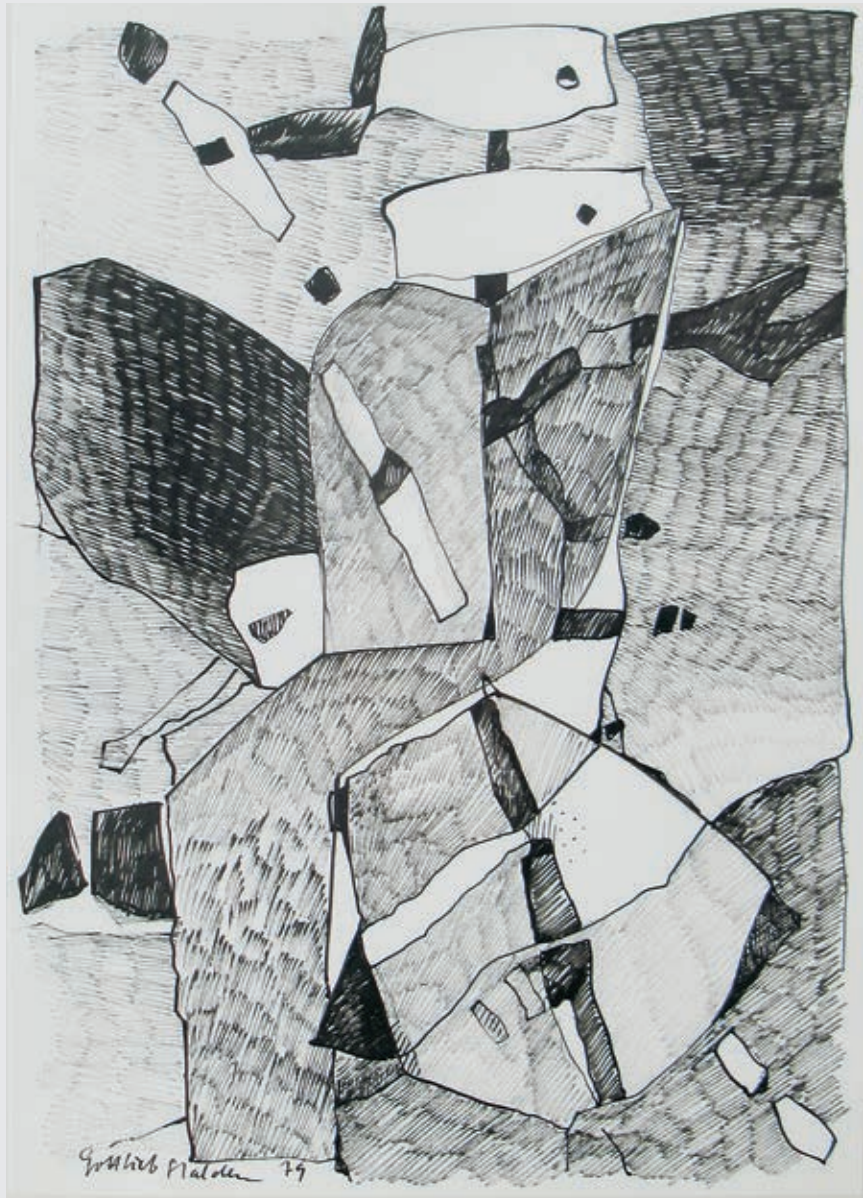
134 Ausblick, 1980
Rohrfeder, Tusche, 48 x 60 cm
Familienbesitz



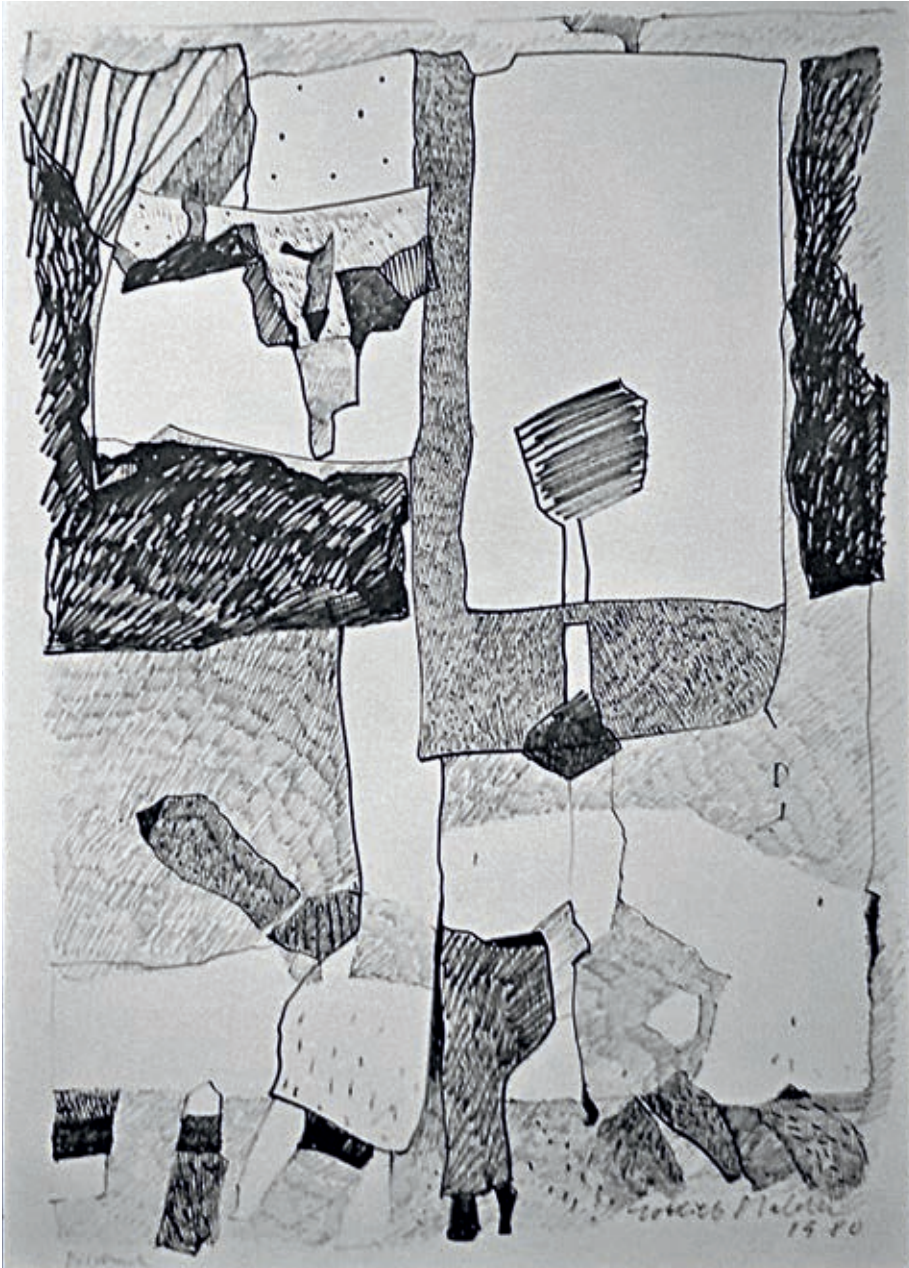
135 Winterweg, 1979
Rohrfeder, Tusche, 48 x 60 cm
Familienbesitz



137 Reflexionen I, 1980
Rohrfeder, Tusche, 48 x 60 cm
Familienbesitz



228 Reflexionen I , 1979
Rohrfeder, Tusche, 51 x 63 cm
Familienbesitz



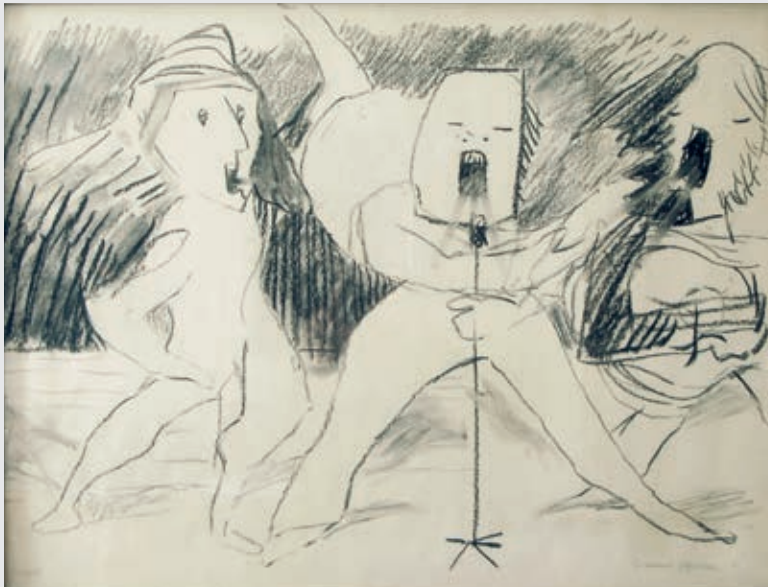
90 Eisdruck, 1980
Rohrfeder, Tusche, 45 x 50 cm
Privatbesitz



136 Am Weg II, 1979
Rohrfeder, Tusche, 48 x 60 cm
Familienbesitz



149 Reflexionen III, 1998
Rohrfeder, Tusche, 50 x 70 cm
Familienbesitz



230 Notizen zur Zeit I (Gruppe), 1983
Kohle auf Papier, 75 x 58 cm
Familienbesitz



213 Castelnau-d'Audoubert / Kanalbrücke
(Das Schiff und die Gedärme wackelten), 1987
Bleistift auf Papier, 53 x 38 cm

Drucksachen Grafike



297 Ohne Titel
(Der Cellospieler), 1962
Linoldruck, 14 x 20 cm
Familienbesitz



350 Neujahrskarte (Meinrad an der Flöte), 1963
Linoldruck, 7.5 × 21.5 cm
Familienbesitz



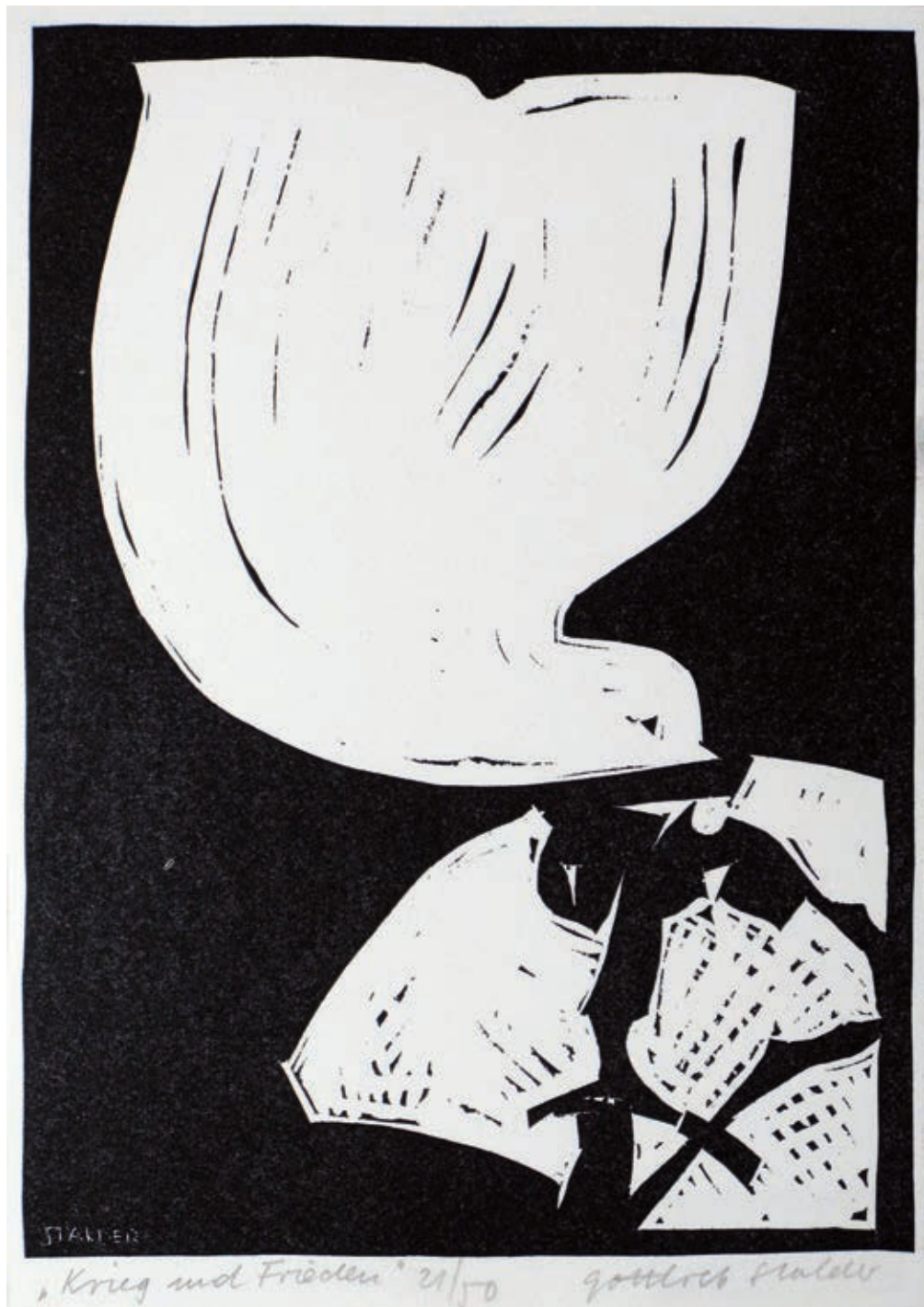
351 Neujahrskarte (Die hl. 3 Könige), ca. 1962
Linoldruck, 10.5 × 21 cm
Familienbesitz



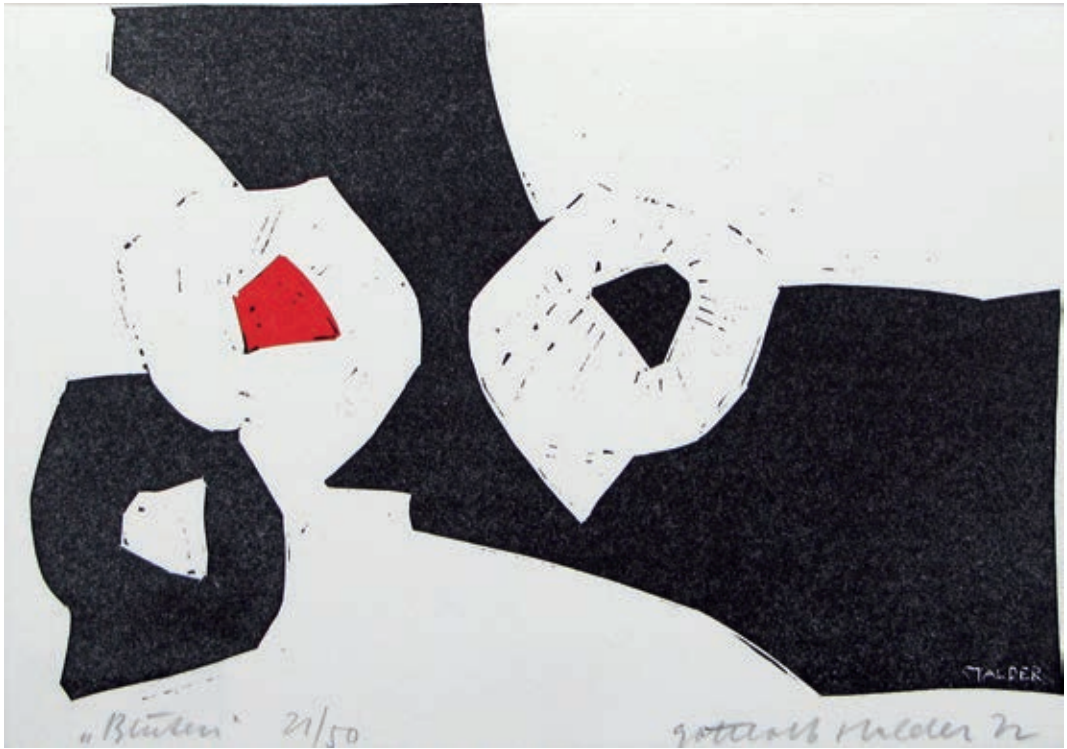
259 A.E., 1962
Kartondruck, 35 x 45 cm
Familienbesitz



277 Heiratsanzeige Erna Eschenmoser und Gérard Gast, 1971
Linoldruck, 16 × 22 cm
Familienbesitz



214 Krieg und Frieden, 1971 (?)
Linoldruck 21/50, 15 x 21 cm
Privatbesitz



215 Blüten, 1972
Druckgraphik (Linol?), 15 x 21 cm
Familienbesitz



216 Ohne Titel, 1975
Druckgraphik (Linol?), 15 x 21 cm
Privatbesitz



258 Ohne Titel, 1974
Linoldruck, 35 x 45 cm
Privatbesitz



132 Strandfrühling, 1976
Linoldruck, 35 x 45 cm
Familienbesitz



117 Laguna, 1989
Linoldruck 6/70, 50 × 62 cm
Privatbesitz



226 Ohne Titel, 1989
Linoldruck 2/70, 50 × 62 cm
Privatbesitz



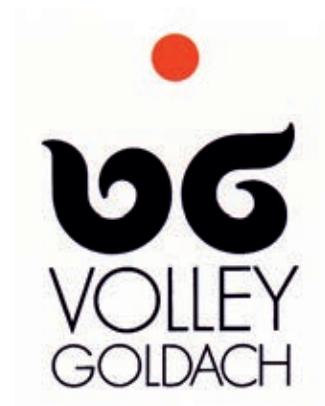
220 Ohne Titel
Einladungskarte zur Ausstellung in der Rathausgalerie Goldach, 1982
Druckgraphik (Linol?), 15 x 21 cm
Privatbesitz



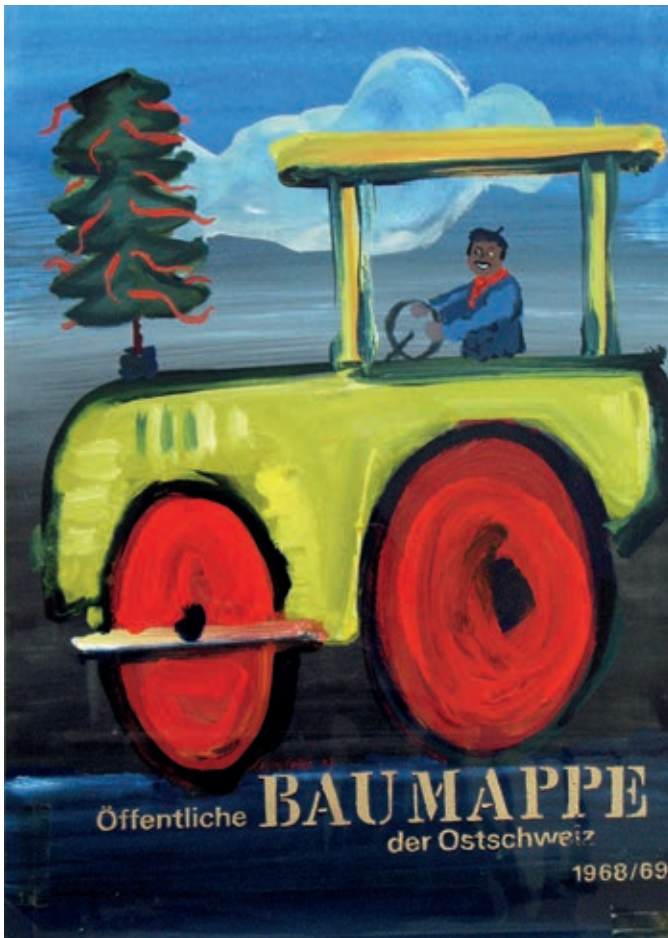
303 Ohne Titel, 1985
Aquarell, 21 x 30 cm
Familienbesitz



356 Ohne Titel
Einbandgestaltung zu Buch „Briefe an meine Söhne“ von Mailath-Pokorny
AG für Verlag und Druckerei (AVD) Goldach (Hrsg.), ca.1969
Offsetdruck 14 × 20.5 cm, Privatbesitz



355 Signet Volley Goldach, 1986
Druckgraphik,
Offsetdruck, 3 × 4.5 cm
Volley Goldach



266 Titelseite der Zeitschrift „Öffentliche Baumappe der Ostschweiz“, AG für Verlag und Druckerei (AVD) Goldach (Hrsg.), 1968/69
Gouache, Papier, 26 × 36 cm, Familienbesitz



352 Inserat
(Rauche aber rauche nicht zuviel), ca.1961
Grafik, usche auf Papier, 7.5 × 8.5 cm
Familienbesitz

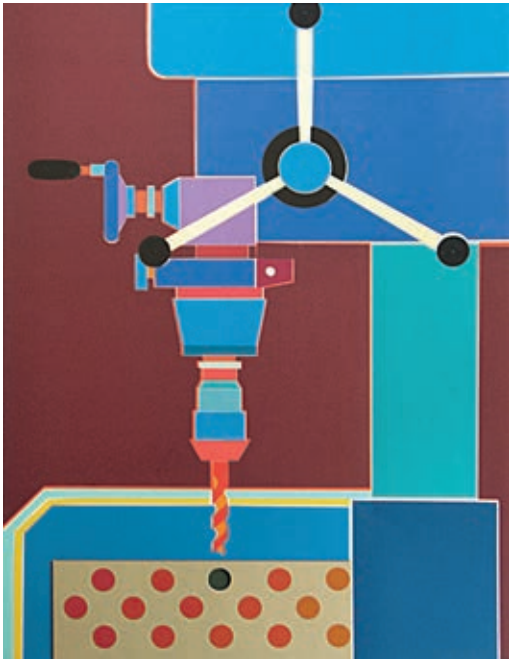


267 Ohne Titel
Titelseite der Zeitschrift „Öffentliche
Baumappte der Ostschweiz“, 1971(?)
Gouache, Papier, 35 x 49 cm
Familienbesitz



261 Titelseite «Öffentliche Baumappte der Ostschweiz», 1973
 Gouache, Papier, 23 x 32 cm
 Familienbesitz

265 Ohne Titel (Schloss Hagenwil), Titelseite der Zeitschrift
 „Öffentliche Baumappte der Ostschweiz“, 1974/75
 Gouache, Papier, 23 x 32 cm
 Familienbesitz



264 Zerspannungswerkzeug
Titelseite der Zeitschrift „Öffentliche
Baumappe der Ostschweiz“, 1973
Gouache, Papier, 23 x 30 cm
Familienbesitz



263 Innendrehwerkzeug
Titelseite der Zeitschrift „Öffentliche
Baumappe der Ostschweiz“, 1973/74
Gouache, Papier, 23 x 30 cm
Familienbesitz



206 Geisterbahn (Jahrmarkt)
Kandidatenjury GSMBA 1968, 1964
Öl auf Pavatex mit Dachpappe
116 x 62 cm



262 Ohne Titel
Titelseite der Zeitschrift „Öffentliche
Baumappte der Ostschweiz“, 1977 (?)
Gouache, Papier 35 x 49 cm
Familienbesitz



219 Neujahrskarte
(Ohne Titel), 1986
Druckgraphik, Aquarell
15 x 21 cm
Privatbesitz



218 Neujahrskarte
 (Ohne Titel), 1988
 Druckgraphik (Linol?)
 15 × 21 cm
 Privatbesitz

217 Neujahrskarte
 (Ohne Titel), 1987
 Druckgraphik, Aquarell
 15 × 21 cm
 Privatbesitz



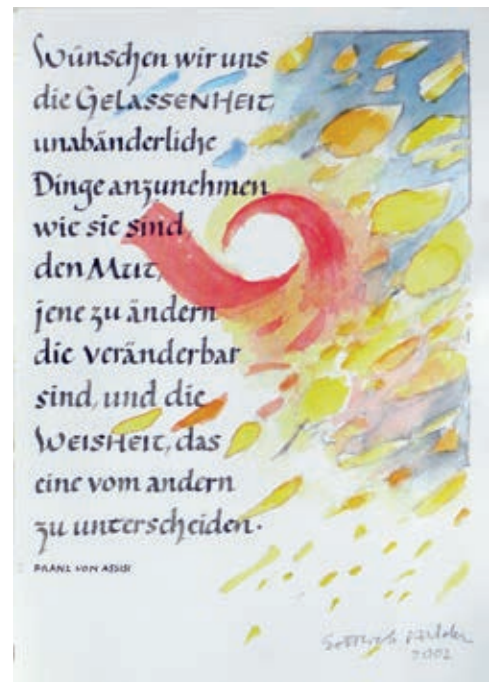
225 Neujahrskarte
Fiat Lux, 1990
Druckgraphik, Aquarell
15 x 21 cm
Privatbesitz



223 Neujahrskarte
(Ohne Titel), 1999
Druckgraphik, Aquarell
15 x 21 cm
Privatbesitz



224 Neujahrskarte
(Ohne Titel), 2000
Druckgraphik, Aquarell
15 × 21 cm
Privatbesitz



222 Neujahrskarte
(Ohne Titel), 2002
Druckgraphik, Aquarell
15 × 21 cm
Privatbesitz

Der Sonnengesang des heiligen Franz von Assisi.

höchster Allmächtiger, guter Herr. Dem sind das Lob, der Ruhm und die Ehre und aller Segen. Nur Dir Erhabenster gebühren sie und kein Mensch ist würdig, zu nennen Deinen Namen. Gelobt seist Du mein Herr mit allen Deinen Geschöpfen, vornehmlich mit der edlen Herrin Schwester Sonne. Du schenkst uns den Tag durch ihr Licht. Und schön ist sie und strahlend und von grossem Glanz. Dein Sinnbild, Höchster. Gelobt seist Du mein Herr für Bruder Mond und die Sterne. Am Himmel hast Du sie gebildet, leuchtend und kostbar und schön. Gelobt seist Du mein Herr für Bruder Wind und die Luft, die Wolken, das heitere und jegliches Wetter, wodurch Du Deine Geschöpfe gedeihen lässt. Gelobt seist Du mein Herr für Schwester Wasser, gar nützlich ist sie rein. Gelobt seist Du, mein Herr für Bruder Feuer, durch den Du die Nacht uns erhellst. Schön ist er und lieblich und stark. Gelobt seist Du mein Herr für die Schwester unsere Mutter Erde, die uns ernährt und lenkt und vielfältige Frucht hervorbringt mit bunten Blumen und Kräutern. Gelobt seist Du mein Herr für jene die aus Liebe zu Dir vergeben und Leiden ertragen und Not. Selig jene so sie ausharren werden in Dem Frieden. Du Höchster, mögest sie krönen. Gelobt seist Du mein Herr für den Bruder unsern leiblichen Tod, dem kein Lebender entinnen kann. Wehe denen, die in Codsünden sterben werden. Selig jene die er finden wird in Deinem heiligsten Willen, denn der ewige Tod wird ihnen kein Leid antun.

Lobet und preiset meinen Herrn und danket und dienet ihm mit grosser Demut.

(Dies ist der Anfang des Gesangs, den Franziskus dem allmächtigen Gott, als er krank darniederlag, in San Damiano 1213, 1. und 2. Mal)

1992-93

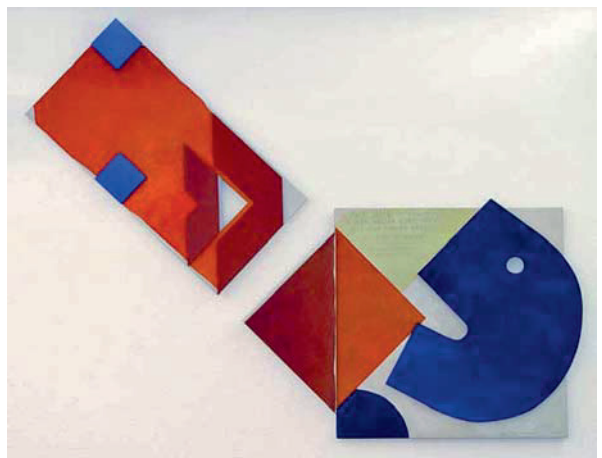


221 Neujahrskarte (Ohne Titel), 2003?
Linoldruck 6/70, 15 x 21 cm
Privatbesitz

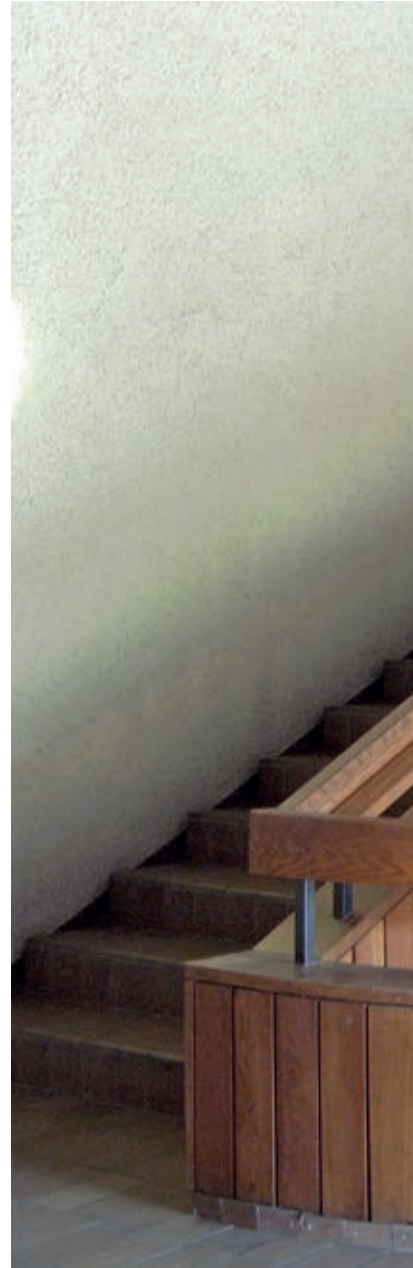
Kunst am Bau



283 Lebensbaum, 1974
Wandmalerei und Relief ca. 600 x 300 x 285 cm
Gemeinde Goldach, Seniorenzentrum La Vita



284 Alles Lernen ist nicht einen Heller Wert, wenn Mut und Freud dabei verloren gingen. Johann Heinrich Pestalozzi, 1978, Holzrelief zweiteilig, farbig gefasst, Bleistift, Acryl / Holz und Pressspanplatte, 165 × 130 × 2 cm (variabel), Gemeinde Goldach



287 bis 289 Ohne Titel, 1968
 Wandmalerei, ca. 325 x 470 cm
 Kath. Kirchgemeinde
 Goldach





363 Cellux AG, Rorschach, 1989
Kunst am Bau, ohne Titel



Abbildungsverzeichnis

1 Raumstation, 1966 Öl / Tempera auf Pavatex 151 x 95 cm	14 Johann Sebastian Bach gewidmet, 1968 Öl auf Karton 80 x 60 cm	27 Fernweh, 1970 Öl auf Pavatex 50 x 75 cm	40 Frühjahr, 1973 Öl auf Pavatex 60 x 60 cm
2 Siesta, 1995 Acryl auf Pavatex 120 x 90 cm	15 Sonnenvision, 1992 Acryl auf Pavatex 90 x 90 cm	28 Nach Johannes, 1977 Acryl auf Pavatex 60 x 90 cm	41 Das Wasser, 1973 Öl auf Pavatex 45 x 60 cm
3 Romanischer Garten, 1974 Acryl auf Pavatex 120 x 90 cm	16 Goldener, zerbrechlicher Herbst, 1993 Acryl auf Pavatex 60 x 90 cm	29 Iberisches, 1975 Acryl auf Pavatex 45 x 60 cm	42 La Traviata, 1972 Öl auf Pavatex 60 x 60 cm
4 Was bleibt, 1978 Acryl auf Pavatex 90 x 120 cm	17 Klippenblau, 1987 Acryl auf Pavatex 60 x 90 cm	30 Ähren, 1976 Acryl auf Pavatex 40 x 80 cm	43 Ohne Titel, 1986 Tempera auf Pavatex 60 x 45 cm
5 Frühlingsrausch, 1974 Putzrelief, Acryl auf Pavatex 120 x 90 cm	18 Aufbruch, 1977 Acryl auf Pavatex 60 x 90 cm	31 Im Wald, 1970 Öl auf Pavatex 75 x 47 cm	44 Wasserblume, 1973 Öl auf Pavatex 45 x 60 cm
6 Gartenparty, 1975 Acryl auf Pavatex 120 x 90 cm	19 Feuerblume, 1972 Öl auf Pavatex 60 x 90 cm	32 Erbseblüte, 1970 Öl auf Karton 58 x 75 cm	45 Clivien, 1971 Öl auf Leinwand 40 x 60 cm
7 Flugbewegung, 1985 Acryl auf Pavatex 90 x 120 cm	20 Am See, 1974 Acryl auf Pavatex 60 x 90 cm	33 Spanisches Hochland, 1975 Acryl auf Pavatex 45 x 60 cm	46 Funke, 1974 Acryl auf Pavatex 45 x 60 cm
8 Neues Leben, 1968 Acryl auf Pavatex 98 x 82 cm	21 Wintervision, 1985 Acryl auf Pavatex 60 x 90 cm	34 Ohne Titel, 1981 Acryl auf Pavatex 45 x 60 cm	47 Mona Lisa, 1970 Öl auf Leinwand 40 x 60 cm
9 Ohne Titel, 1967 Acryl auf Pavatex 95 x 70 cm	22 Jungholzwinter, 1980 Acryl auf Pavatex 90 x 90 cm	35 Lichtfest, 1975 Acrylrelief auf Pavatex 60 x 45 cm	48 Arabat, 1972 Öl auf Pavatex 45 x 60 cm
10 Composition 13, 1966 Acryl auf Pavatex 100 x 70 cm	23 Verheissung, 1970 Acryl auf Pavatex 76 x 97 cm	36 Letzter Schnee, 1977 Acryl auf Pavatex 45 x 60 cm	49 Seelenlandschaft, 1964 Öl auf Pavatex 80 x 40 cm
11 Unterwegs, 1977 Acryl auf Pavatex 90 x 90 cm	24 Neues Leben, 1970 Acryl auf Pavatex 75 x 97 cm	37 Costa Blanca, 1975 Acryl auf Pavatex 60 x 45 cm	50 Gesprengte Fesseln, 1967 Dispersion / Öl auf Pavatex 80 x 50 cm
12 Ohne Titel, 1977 Putzrelief, Acryl auf Pavatex 90 x 90 cm	25 Entrechtet, 1970 Acryl auf Pavatex 76 x 96 cm	38 Magnolienblühet, 1972 Öl auf Pavatex 45 x 60 cm	51 Tulpen, 1970 Öl auf Pavatex 59 x 64 cm
13 Ohne Titel, 1975 Putzrelief, Acryl auf Pavatex 60 x 60 cm	26 Spanische Erde, 1975 Acryl auf Pavatex 90 x 90 cm	39 Bergsommer, 1972 Öl auf Pavatex 45 x 60 cm	52 Treibhäuser, 1965 Tempera (?) auf Pavatex 40 x 80 cm

53 Einsamkeit, 1964 Tempera (?) auf Pavatex 40 × 80 cm	67 Szene, 1969 Öl auf Karton 58 × 39 cm	80 Weisser Fleck (Largo), 1985 Acryl auf Pavatex 90 × 120 cm	93 Herabkunft, 1970 Acryl auf Pavatex 75 × 95 cm
54 Aufbruch, 1966 Öl auf Pavatex 90 × 30 cm	68 Rumpel-Steiner-Stilzchen, 1972 Öl auf Leinwand 50 × 60 cm	81 Berggeist, 1968 Dispersion / Öl auf Pavatex 60 × 120 cm	94 Blumenfelder, 1969 Öl auf Pavatex 70 × 70 cm
55 Abend, 1963 Öl auf Pavatex 45 × 70 cm	69 Ohne Titel, 1969 Öl auf Karton 30 × 43 cm	82 Maskerade, 1967 Dispersion / Öl auf Pavatex 120 × 45 cm	95 Feu Sacré, 1972 Öl auf Leinwand 80 × 100 cm
56 Öllager, 1964 Tempera (?) auf Pavatex 65 × 53 cm	70 Ohne Titel, 1968 Öl auf Pavatex 40 × 45 cm	83 Ohne Titel (Roboter), 1969 Öl auf Pavatex 45 × 160 cm	96 Verheissung, 1976 Acryl auf Pavatex 90 × 120 cm
57 Ohne Titel- (Karfreitagsthema), 1969 Acryl auf Pavatex 63 × 70 cm	71 Ohne Titel, 1967 Öl auf Pavatex 40 × 30 cm	84 Wetterleuchten, 1985 Acryl auf Pavatex 120 × 90 cm	97 Iberisches Hochland, 1975 Acryl auf Pavatex 90 × 60 cm
58 Feuer und Eisen, 1966 Dispersion / Öl, Collage 64 × 70 cm	72 Gebrochenes Eis, 1967 Tempera auf Karton 43 × 30 cm	85 Costa Blanca Impressionen, 1975 Acryl auf Pavatex 60 × 90 cm	98 Bizarres Iberia, 1975 Acryl auf Pavatex 60 × 60 cm
59 Schwerelos im Raum, 1963 Tempera oder Dispersion auf Dachpappe 72 × 56 cm	73 Konzentration, 1965 Tempera auf Pavatex 40 × 35 cm	86 Erste Blüten, 1973 Acryl auf Pavatex 90 × 90 cm	99 Martinstagkomposition, 2001 Acryl auf Leinwand 72 × 60 cm
60 Natur und Technik, 1965 Dispersion / Öl, Collage 35 × 70 cm	74 Ohne Titel, 1966 Tempera auf Pavatex 30 × 40 cm	87 Im Baumgarten, 1973 Acryl auf Pavatex 45 × 60 cm	100 Heisse-Sommer-Initialen, 2001 Acryl auf Leinwand 52 × 69 cm
61 Idol, 1965 Dispersion auf Pavatex 43 × 67 cm	75 Meinrad, 1968 Tempera auf Karton 30 × 43 cm	88 Ohne Titel, 1993 Acryl auf Pavatex 183 × 123 cm	101 Interpunktionen des Tages, 1993 Acryl auf Holz 47 × 62 cm
62 Nachtflug, 1965 Öl auf Pavatex, Collage 64 × 69 cm	76 Heiter bis bewölkt, 1969 Öl auf Karton 30 × 43 cm	89 Die Lichtung, 1979 Aquarell 35 × 45 cm	102 Interpunktionen der Nacht, 1993 Acryl auf Holz 47 × 62 cm
63 Orientalische Meditation, 1966 Öl auf Pavatex 61 × 61 cm	77 Ohne Titel, 1969 Öl auf Karton 43 × 30 cm	90 Eisdruck, 1980 Rohrfeder, Tusche 45 × 50 cm	103 Raumklammer, 2000 Acryl auf Pavatex 52 × 69 cm
64 Gelber Akzent, 1963 Tempera oder Dispersion auf Dachpappe 68 × 46 cm	78 Ohne Titel, 1969 Öl auf Karton 30 × 43 cm	91 Sonnenwende, 1974 Acryl/Relief auf Pavatex 92 × 92 cm	104 Horizontalblauversprechen, 2001 Acryl auf Leinwand 51 × 61 cm
65 Automation, 1965 Dispersion auf Pavatex 50 × 44 cm	79 Ohne Titel, 1969 Öl auf Karton 30 × 43 cm	92 Das Blühen, 1974 Acryl auf Pavatex 61 × 92 cm	105 Wechselfälle 1/3, 2000 Acryl auf Pavatex 30 × 50 cm

106 Wechselfälle 3/3, 2000 Acryl auf Pavatex 30 x 50 cm	119 Abendblätter, 1973 Aquarell 35 x 45 cm	132 Strandfrühling, 1976 Linoldruck 35 x 45 cm	145 Die Blätter fallen II, 1979 Aquarell 62 x 51 cm
107 Wechselfälle 3/3, 2000 Acryl auf Pavatex 30 x 50 cm	120 Sommerwende, 1974 Aquarell 35 x 45 cm	133 Der Stumme und die steinerne Schwätzerin, 1971 Aquarell 48 x 60 cm	146 Sommer, 1979 Aquarell 51 x 62 cm
108 Seeufermariginalien, 2001 Acryl auf Leinwand 40 x 60 cm	121 Erstes Grün II, 1980 Aquarell 35 x 45 cm	134 Ausblick, 1980 Rohrfeder, Tusche 48 x 60 cm	147 Sommersegel, 1977 Aquarell 51 x 62 cm
109 Raumstation, 1967 Öl auf Karton 45 x 32 cm	122 Weinbergwinter II, 1980 Aquarell 35 x 45 cm	135 Winterweg, 1979 Rohrfeder, Tusche 48 x 60 cm	148 Die Blätter fallen I, 1978 Aquarell 62 x 51 cm
110 Fiat Lux, 1966 Öl auf Karton 45 x 32 cm	123 Weinbergwinter, 1980 Aquarell 35 x 45 cm	136 Am Weg II, 1979 Rohrfeder, Tusche 48 x 60 cm	149 Reflexionen III, 1980 Rohrfeder, Tusche 50 x 70 cm
111 Walde-mar Ein Männchen steht im Walde..., 1969 Öl auf Karton 31 x 45 cm	124 Labung, 1978 Aquarell 35 x 45 cm	137 Reflexionen I, 1980 Rohrfeder, Tusche 48 x 60 cm	150 Zyklus «Lebensweg»- 3. Leben, 1966 Öl auf Pavatex 51 x 51 cm
112 Quo Vadis, 1971 Öl auf Holz 26 x 40 cm	125 Hellrosawinter, 1980 Aquarell 35 x 45 cm	138 Spuren, 1979 Aquarell 51 x 62 cm	151 Zyklus «Lebensweg»- 4. Streben, 1966 Öl auf Pavatex 51 x 51 cm
113 Uversandbankreservat, 2000 Acryl auf Kartonrelief 40 x 30 cm	126 Morgenblätter, 1973 Aquarell 35 x 45 cm	139 Erste Boten II, 1979 Aquarell 62 x 51 cm	152 Zyklus «Lebensweg»- 5. Prüfung, 1966 Öl auf Pavatex 51 x 51 cm
114 Raumobjektbehältnisikone, 1997 Acryl auf Kartonrelief 21 x 30 cm	127 Erste Boten, 1979 Aquarell 45 x 35 cm	140 Wachsen, 1980 Aquarell 51 x 62 cm	153 Zyklus «Lebensweg»- 6. Vollendung, 1966 Öl auf Pavatex 51 x 51 cm
115 Rinnsalequadratraum, 2000 Acryl auf Kartonrelief 28 x 27 cm	128 Der Sonne entgegen II, 1980 Aquarell 35 x 45 cm	141 Verwehter Frühling, 1978 Aquarell 51 x 62 cm	154 Zyklus «Lebensweg»- 1. Einsicht, 1966 Öl auf Pavatex 51 x 51 cm
116 Ohne Titel, 1963 Acryl auf Pavatex 27 x 32 cm	129 Herbstfeuer, 1980 Aquarell 35 x 45 cm	142 Sonnenbaum, 1979 Aquarell 51 x 62 cm	155 Zyklus «Lebensweg»- 2. Ordnung, 1966 Öl auf Pavatex 51 x 51 cm
117 Laguna, 1989 Linoldruck 6/70 50 x 62 cm	130 Erste Wärme, 1979 Aquarell 35 x 45 cm	143 Trotz dem Winter, 1978 Aquarell 51 x 62 cm	156 Schöpfl Brändlihaus, 1962 Ölkreide 51 x 49 cm
118 Spätherbst, 1980 Aquarell 35 x 45 cm	131 Vom Winde verweht, 1973 Aquarell 45 x 35 cm	144 Erste Lebenszeichen, 1981 Aquarell 51 x 62 cm	

157 Frau Maria an der Nähmaschine, 1960 Lavierte Federzeichnung 36 x 48 cm	169 Klippe, 2001 Aquarell 58 x 60 cm	182 Verblühen, 1977 Aquarell 53 x 68 cm	194 Gemäuer, 1994 Aquarell 61 x 49 cm
158 Baumgarten Mörschwil, 1963 Tusche, Feder 51 x 47 cm	170 Immer weniger Winter, Aspekt 1, 1994 Aquarell 57 x 70 cm	183 Erster Schnee, 1979 Aquarell 52 x 67 cm	195 Herbstblätterfragment II, 1993 Aquarell 57 x 48 cm
159 Cellist Weyrich, Wolhusen, 1957 Lavierte Federzeichnung 39 x 52 cm	171 Immer weniger Winter, Aspekt 2, 1994 Aquarell 57 x 70 cm	184 Es grünt so grün, 1981 Aquarell 54 x 68 cm	196 Laguna Carnevale II, 1990 Aquarell 40 x 50 cm
160 Mörschwiler Impressionen, 1963 Aquarell (Gouache) 55 x 46 cm	172 Leichte Brise, 1991 Aquarell 62 x 52 cm	185 Vorfrühling, 1981 Aquarell 70 x 53 cm	197 Tête-à-Tête, 1968 Mischtechnik in Acryl, Öl 75 x 65 cm
161 Waldeslust (Rhein), 1984 Aquarell 66 x 56 cm	173 Immer weniger Winter, Aspekt 3, 1994 Aquarell 57 x 70 cm	186 Spuren, 1981 Aquarell 55 x 70 cm	198 Komposition in Blau, 1968 Mischtechnik in Acryl, Öl 73 x 59 cm
162 Dialog, 1987 Aquarell 52 x 65 cm	174 Bauplatz, 1962 Aquarell 59 x 78 cm	187 Schneesmelze, 1979 Aquarell 48 x 67 cm	199 Nach dem Sturm, 1990 Aquarell 57 x 75 cm
163 Wasserwege, 2001 Aquarell 58 x 60 cm	175 Serenata, 1987 Aquarell 48 x 61 cm	188 Sturm, 1990 Aquarell 67 x 75 cm	200 Sandstrand, 1994 Aquarell 31 x 28 cm
164 Musik zum Tee, 1986 Aquarell 49 x 63 cm	176 Wassertreppe (Zeit), 2002 Aquarell 43 x 55 cm	189 Notizen zur Zeit II, 1983 Filzstift auf Papier 52 x 69 cm	201 Duett, 1994 Aquarell 31 x 28 cm
165 Winterlichter, 1995 Aquarell 61 x 49 cm	177 Carnevale di Venezia, 1989 Aquarell 40 x 50 cm	190 Notizen zur Zeit III, 1983 Filzstift auf Papier 52 x 69 cm	202 Wellenrauschen, 1994 Aquarell 31 x 28 cm
166 Herbstblätterfragment I, 1992 Aquarell 60 x 49 cm	178 Laguna Carnevale I, 1989 Aquarell 40 x 50 cm	191 Mysterienspiel Mörschwil 1. Die fünf klugen und die fünf törriichten Jungfrauen, 1960 Gouache auf Karton 71 x 61 cm	203 Am See, 1966 Öl auf Pavatex 92 x 32
167 Düne, 2001 Aquarell 58 x 60 cm	179 Aug in Aug, 2002 Aquarell 43 x 55 cm	192 Mysterienspiel Mörschwil 2. Den törriichten ist das Öl ausgegangen, 1960 Gouache auf Karton 71 x 61 cm	204 Vom Winde verweht, 1972 Öl auf Pavatex 92 x 62 cm
168 Taufrisch, 2002 Aquarell 43 x 55 cm	180 Gartenfest, 1976 Aquarell 56 x 72 cm	193 Mysterienspiel Mörschwil 3. Ankunft des Bräutigams, 1960 Gouache auf Karton 71 x 61 cm	205 Herbstfeuer Oberiberg, 1971 Öl auf Novopan 82 x 65 cm
	181 Ohne Titel, 1975 Filzstift auf Papier 46 x 57 cm		206 Geisterbahn (Jahrmarkt), 1964 Öl auf Pavatex mit Dachpappe 116 x 62 cm

207 Spätsommerliches, 1979 Aquarell 61 × 82 cm	219 Neujahrskarte (Ohne Titel), 1986 Druckgraphik, Aquarell 15 × 21 cm	231 Wasser und Licht, 1980 Aquarell 63 × 51 cm	244 Ohne Titel, 1991 Aquarell 31 × 22 cm
208 Feuergesang, 1971 Öl auf Pavatex 108 × 83 cm	220 Einladungskarte Ausst. Rathausgalerie, 1986 Druckgraphik 15 × 21 cm	232 Herbstgold, 1980 Aquarell 63 × 51 cm	245 Ohne Titel, 1991 Aquarell 22 × 31 cm
209 Tochter Ursula, 1960 Gouache auf Karton 40 × 55 cm	221 Neujahrskarte (Ohne Titel), 2003 Linoldruck 6/70 15 × 21 cm	233 Waldweg, 1987 Aquarell 53 × 46 cm	246 Ohne Titel, 1991 Aquarell 31 × 22 cm
210 Ohne Worte, 1985 Aquarell 52 × 45 cm	222 Neujahrskarte (Ohne Titel), 2002 Druckgraphik, Aquarell 15 × 21 cm	234 Abschied, 1988 Aquarell 64 × 51 cm	247 Ohne Titel, 1991 Aquarell 22 × 31 cm
211 Junger Tag, 1975 Acryl auf Pavatex 62 × 62 cm	223 Neujahrskarte (Ohne Titel), 1999 Druckgraphik, Aquarell 15 × 21 cm	235 Herbstbirnbaum, 1985 Aquarell 45 × 55 cm	248 April, 1980 Aquarell 60 × 80 cm
212 Ohne Titel, 1975 Acryl auf Pavatex 47 × 62 cm	224 Neujahrskarte (Ohne Titel), 2000 Druckgraphik, Aquarell 15 × 21 cm	236 Vorfrühling I, 1986 Aquarell 46 × 58 cm	249 Eiszeit, 1987 Aquarell und Bleistift 51 × 63 cm
213 Castelnaudary / Kanalbrücke (Das Schiff und die Gedärme wackelten), 1987 Bleistift auf Papier 53 × 38 cm	225 Neujahrskarte Fiat Lux, 1990 Druckgraphik, Aquarell 15 × 21 cm	237 Laguna Strada, 1990 Aquarell 50 × 62 cm	250 Treibeis, 1987 Aquarell und Bleistift 51 × 63 cm
214 Krieg und Frieden, 1971 Linoldruck 21/50 15 × 21 cm	226 Ohne Titel, 1989 Linoldruck 50 × 62 cm	238 Küste, 1996 Aquarell 31 × 28 cm	251 Zeiteis, 1987 Aquarell und Bleistift 51 × 63 cm
215 Blüten, 1972 Druckgraphik (Linol?) 15 × 21 cm	227 Novemberlicht, 1978 Aquarell 48 × 41 cm	239 Flussmelodie, 1993 Aquarell 31 × 28 cm	252 Sonnengesang des hl. Franz von Assisi, 1993 Aquarell und Kaligraphie 65 × 88 cm
216 Ohne Titel, 1975 Druckgraphik (Linol?) 15 × 21 cm	228 Reflexionen I , 1979 Rohrfeder, Tusche 51 × 63 cm	240 Ruhe vor dem Sturm, 1996 Aquarell 31 × 28 cm	253 Seegarten I, 1977 Aquarell 20 × 45 cm
217 Neujahrskarte (Ohne Titel), 1987 Druckgraphik, Aquarell 15 × 21 cm	229 Winterfriede, 1979 Aquarell 86 × 71 cm	241 Uferzone, 1993 Aquarell 31 × 28 cm	254 Seegarten II, 1977 Aquarell 20 × 45 cm
218 Neujahrskarte (Ohne Titel), 1988 Druckgraphik 15 × 21 cm	230 Notizen zur Zeit I, 1983 Kohle auf Papier 75 × 58 cm	242 Höhenflüge, 1996 Aquarell 61 × 49 cm	255 Ohne Titel, Trilogie 1/3 (blau), 1994 Acryl auf Pavatex 30 × 60 cm
		243 Ohne Titel, 1991 Aquarell 31 × 22 cm	256 Ohne Titel, Trilogie 2/3 (rot), 1994 Acryl auf Pavatex 30 × 60 cm

257 Ohne Titel, Trilogie 3/3 (gelb), 1994 Acryl auf Pavatex 30 x 60 cm	267 Titelseite «Öffentliche Baumappte der Ostschweiz», 1970 Gouache, Papier 35 x 49 cm	279 Open Air, 1986 Aquarell 48 x 62 cm	294 Wintersonne, 1984 Acryl auf Pavatex 91 x 122 cm
258 Ohne Titel, 1974 Linoldruck 35 x 45 cm	268 Auftritt, 1974 Ölkreide auf Papier 29 x 45 cm	281 Ohne Titel, 1968 Öl auf Pressspan 150 x 95 cm	295 Spätherbstliches, 1985 Aquarell 47 x 59 cm
259 A.E., 1962 Kartondruck 35 x 45 cm	269 Metamorphose / Gigantomie, 1973 Filzstift auf Papier 21 x 30 cm	282 Der brennende Busch, 1972 Öl auf Pavatex 76 x 97 cm	296 Herbstliches, 1989 Aquarell 26 x 11.5 cm
260 Titelseite «Öffentliche Baumappte der Ostschweiz», 1968 Collage mit Klebefolien 31 x 41 cm	270 Metamorphose / Terror, 1973 Filzstift auf Papier 30 x 42 cm	283 Altersheim Goldach Lebensbaum, 1974 Wandmalerei und Relief ca. 600 x 300 x 285 cm	297 Der Cellospieler, 1962 Linoldruck 14 x 20 cm
261 Titelseite «Öffentliche Baumappte der Ostschweiz», 1973 Gouache, Papier 23 x 32 cm	271 Funktionismus, 1971 Filzstift auf Papier 21 x 30 cm	284 Alles Lernen ist nicht einen Heller Wert, wenn Mut und Freud dabei verloren gingen. Johann Heinrich Pestalozzi, 1978 Holzrelief 165 x 130 x 2 cm (variabel)	300 Vertikale Bordüre, 1989 Aquarell 9 x 31 cm
262 Titelseite «Öffentliche Baumappte der Ostschweiz», 1977 Gouache, Papier 35 x 49 cm	272 Ohne Titel, 1971 Filzstift auf Papier 21 x 30 cm	285 Letzte Blätter I, 1981 Aquarell 26 x 36 cm	301 Zwiesprache, 1989 Aquarell 22 x 31 cm
263 Innendrehwerkzeug (Titelseite), 1973 Gouache, Papier 23 x 30 cm	273 Ohne Titel, 1972 Tusche auf Papier 21 x 30 cm	286 Letzte Blätter II, 1981 Aquarell 27 x 36 cm	302 Wasserzeichenspiegeleien, 1981 Aquarell 21 x 30 cm
264 Zerspannungswerkzeug (Titelseite), 1973 Gouache, Papier 23 x 30 cm	274 Iren ist Englisch, 1972 Tusche auf Papier 21 x 30 cm	287 bis 289 Pfarreiheim Goldach Ohne Titel, 1968 Wandmalerei 325 x 470 cm	303 Ohne Titel, 1985 Aquarell 21 x 30 cm
265 Titelseite «Öffentliche Baumappte der Ostschweiz», 1974 Gouache, Papier 23 x 32 cm	275 Ohne Titel, 1971 Filzstift auf Papier 21 x 30 cm	290 Frühling, 1970 Öl auf Pavatex 45.5 x 75 cm	305 Ohne Titel, 1984 Aquarell 25 x 36 cm
266 Titelseite «Öffentliche Baumappte der Ostschweiz», 1968 Gouache, Papier 26 x 36 cm	276 Ohne Titel, 1972 Tusche auf Papier 21 x 30 cm	291 Waldherbst, 1981 Aquarell 27 x 36 cm	306 Frühlingsstimmen, 1983 Aquarell 26 x 36 cm
	277 Heiratsanzeige Erna Eschenmoser und Gérard Gast, 1971 Linoldruck 16 x 22 cm	292 Morgentau, 1981 Aquarell 34 x 45 cm	307 Gegenlicht, 1982 Aquarell 26 x 36 cm
	278 Für Elise, 1974 Acryl auf Pavatex 92 x 92 cm	293 Brandung, 1981 Aquarell 26 x 35 cm	308 Am Atelierfenster I, 1982 Aquarell 28 x 36 cm
			309 Am Atelierfenster II, 1982 Aquarell 28 x 36 cm

- 310
Krokus, 1981
Aquarell
26 x 36 cm
- 311
Lenzesmorgen, 1981
Aquarell
28 x 36 cm
- 312
Lenz, 1982
Aquarell
28 x 36 cm
- 313
Lichtmess, 1982
Aquarell
40 x 30 cm
- 314
Ohne Titel, 1981
Aquarell und Bleistift
28 x 36 cm
- 315
Spektakel II, 1981
Aquarell und Bleistift
30 x 42 cm
- 316
Spektakel I, 1981
Aquarell und Bleistift
30 x 42 cm
- 317
Sommerserenade, 1981
Aquarell und Bleistift
29 x 42 cm
- 318
Flussfahrt, 1984
Aquarell
39 x 42 cm
- 319
Abendfahrt
auf dem Bodensee, 1980
Aquarell
28 x 39 cm
- 320
November II, 1984
Aquarell / Ölkreide
30 x 42 cm
- 321
November I, 1984
Aquarell / Ölkreide
30 x 42 cm
- 322
Ohne Titel, 1984
Aquarell
31 x 43 cm
- 323
Stille Bucht, 1981
Aquarell
28 x 36 cm
- 324
Schneebrücken, 1981
Aquarell
33 x 42 cm
- 325
Verlassenes Rot, 1985
Aquarell
28 x 36 cm
- 327
Krokusse, 1984
Aquarell
42 x 30 cm
- 328
Waldwinter, 1986
Aquarell
40 x 30 cm
- 329
Spätherbst, 1990
Aquarell
45 x 33.5 cm
- 330
Winter, 1984
Aquarell
34.5 x 50 cm
- 331
Tulpenklänge, 1986
Aquarell
49.5 x 35 cm
- 332
Sonnenwind, 1979
Aquarell
29.5 x 41 cm
- 333
Im Morgenlicht, 1976
Aquarell
30 x 41.5 cm
- 334
Sommerlicht, 1981
Aquarell
30 x 41.5 cm
- 335
Abendstimme vor
dem Fenster, 1980
Aquarell
30 x 42 cm
- 336
Romantica, 1980
Aquarell
30 x 42 cm
- 337
Bucht, 1981
Aquarell
30 x 42 cm
- 338
Beeren, 1979
Aquarell
30 x 42 cm
- 339
Das blaue Dach, 1980
Aquarell
30 x 42 cm
- 341
Magischer Stein, 1977
Aquarell
18 x 27 cm
- 342
Eintritt, 1979
Aquarell
17 x 25 cm
- 343
Sturm über Valens,
08.01.1992
Aquarell
26 x 38 cm
- 344
Herbstspaziergang, 1979
Aquarell
29 x 41.5 cm
- 345
Erstes Grün, 1981
Aquarell
28.5 x 41 cm
- 346
Sommerlied, 1979
Aquarell
27 x 37 cm
- 347
Apfelbaumbühet, 1980
Aquarell
30 x 41.5 cm
- 348
Ohne Titel, 1976
Gouache
19 x 27.5 cm
- 349
Zwieckamp, 1976
Gouache
27 x 38.5 cm
- 350
Neujahrskarte (Meinrad
an der Flöte), 1963
Linoldruck
7.5 x 21.5 cm
- 351
Neujahrskarte (Die hl. 3
Könige), 1962
Linoldruck
10.5 x 21 cm
- 352
Inserat, 1961
Grafik, usche auf Papier
7.5 x 8.5 cm
- 353
Überleben, 1989
Acryl auf Pavatex
52 x 63 cm
- 354
Osterlicht, 1986
Acryl auf Pavatex
90 x 90 cm
- 355
Signet Volley Goldach, 1986
Druckgraphik, Offsetdruck
15 x 21 cm
- 356
Ohne Titel, 1969
Offsetdruck
14 x 20.5 cm
- 357
Ohne Titel - Titelbild
zu Rorschacher
Neujahrsblatt, 1991
Aquarell
25.5 x 23 cm
- 358
Nordlichter, 1978
Acryl auf Pavatex
61.5 x 92 cm
- 360
Spätherbstwald, 1980
Rohfeder / Tusche
ca. 86 x 71 cm
- 361
Ghetto haben
viele Namen, 1987
Acryl, Bleistift auf Pavatex
120 x 90 cm
- 362
Titel unbekannt, 1976
Aquarell
ca. 15 x 15 cm
- 363
Cellux AG, Rorschach, 1989
Kunst am Bau, ohne Titel
- 364
Krokuszeit, 1982
Aquarell
45 x 57 cm
- 365
Hinter dem Wald, 1982
Aquarell
45 x 57 cm